



คณะวิทยาการจัดการและสารสนเทศศาสตร์

แผนกลยุทธ์

คณะวิทยาการจัดการและสารสนเทศศาสตร์

มหาวิทยาลัยพะเยา

(พ.ศ. 2558–2561)

กันยายน 2557

คณะวิทยาการจัดการและสารสนเทศศาสตร์

มหาวิทยาลัยพะเยา

แผนกลยุทธ์คณะวิทยาการจัดการและสารสนเทศศาสตร์

ในช่วงปีงบประมาณ 2558-2561

1. ข้อมูลพื้นฐาน

ตามที่มีมหาวิทยาลัยนเรศวร ตระหนักถึงความสำคัญของการกระจายโอกาสทางการศึกษาและความเสมอภาคทางการศึกษาระดับอุดมศึกษาให้กับประชาชนอย่างทั่วถึงจึงได้เสนอจัดตั้งวิทยาเขตสารสนเทศพะเยาขึ้น ซึ่งคณะรัฐมนตรีได้พิจารณาให้ความเห็นชอบเมื่อวันที่ 20 มิถุนายน พ.ศ. 2538 และเปลี่ยนชื่อเป็นวิทยาเขตสารสนเทศในวันที่ 8 ตุลาคม พ.ศ. 2539 โดยเริ่มแรกได้มีการจัดการเรียนการสอนระบบโทรภาคในสาขาวิชาการจัดการธุรกิจโดยใช้ห้องเรียนของโรงเรียนพะเยาพิทยาคมพร้อมกับการก่อสร้างอาคารที่ตำบลแม่กาควบคู่กันไป ปีต่อมา มีการจัดการเรียนการสอนในสาขาวิชาการบัญชี และบริหารธุรกิจมหาบัณฑิต เมื่ออาคารที่ตำบลแม่กาสร้างเสร็จจึงได้ย้ายการเรียนการสอนมาที่ตำบลแม่กา เมื่อเดือนมิถุนายน พ.ศ. 2542 และมีการจัดการเรียนการสอนในระบบภาคปกติสาขาวิชาการจัดการธุรกิจและการบัญชีในวันทำการปกติและระบบโทรภาคในวันเสาร์-อาทิตย์ โดยมีโครงสร้างสังกัดกลุ่มศิลปศาสตร์และเปลี่ยนชื่อเป็นกลุ่มวิทยาการจัดการและสารสนเทศศาสตร์ในวันที่ 28 มีนาคม พ.ศ. 2547 และเปลี่ยนชื่อเป็นสำนักวิชาวิทยาการจัดการและสารสนเทศศาสตร์ ซึ่งมีฐานะเทียบเท่าภาควิชาในวันที่ 1 ตุลาคม พ.ศ. 2547 มีการจัดการเรียนการสอนใน 4 สาขาวิชาคือ การจัดการธุรกิจ การบัญชี การประชาสัมพันธ์ และการท่องเที่ยว ต่อมาวันที่ 16 กรกฎาคม พ.ศ. 2547 จัดการเรียนการสอนเพิ่มขึ้นอีก 1 สาขาวิชาคือเศรษฐศาสตร์และปีพ.ศ. 2550 จัดการเรียนการสอนเพิ่มขึ้นอีก 2 สาขาวิชาได้แก่ การเงินและการธนาคาร และ สารสนเทศเพื่อการสื่อสารตามลำดับและมหาวิทยาลัยนเรศวร วิทยาเขตพะเยาได้รับการยกฐานะเป็นมหาวิทยาลัยพะเยาทำให้สำนักวิชาวิทยาการจัดการและสารสนเทศศาสตร์ก็เปลี่ยนสถานะจากสำนักวิชามาเป็นคณะวิชาในวันที่ 1 ตุลาคม พ.ศ. 2554 ซึ่งเป็นไปตามพระราชบัญญัติมหาวิทยาลัยพะเยา

ปัจจุบัน คณะวิทยาการจัดการและสารสนเทศศาสตร์มีการจัดการเรียนการสอนทั้งในระดับปริญญาตรี ปริญญาตรีคู่ขนาน ทั้งในคณะและนอกคณะวิทยาการจัดการและสารสนเทศศาสตร์และนิสิตระดับบัณฑิตศึกษา ทั้งระดับปริญญาโทและปริญญาเอก โดยมีนิสิตจำนวนทั้งสิ้น 2,729 คน จำแนกเป็นระดับปริญญาตรีมากที่สุด ร้อยละ 89.30 รองลงมาเป็นปริญญาตรีคู่ขนานร้อยละ 9.06 และ ระดับบัณฑิตศึกษาร้อยละ 4.91 ตามลำดับ โดยระดับปริญญาตรีนั้นนิสิตสาขาวิชาการบัญชีมีมากที่สุดร้อยละ 20.52 ของระดับปริญญาตรีทั้งหมด รองลงมาเป็นสาขาวิชาการเงินและการธนาคารร้อยละ 16.74 และสาขาวิชาการจัดการธุรกิจร้อยละ 15.92 ตามลำดับ สำหรับนิสิตที่น้อยที่สุดได้แก่สาขาวิชาการประชาสัมพันธ์ร้อยละ 6.61 เท่านั้น ปริญญาตรีคู่ขนานนั้น ร้อยละ 63.29 เป็น

นิสิตคู่ขนานต่างคณะมากที่สุดสำหรับนิสิตคู่ขนานภายในคณะร้อยละ 36.71 ทั้งนี้คู่ขนานนิติศาสตร์บัณฑิตและการบัญชีมากที่สุด รองลงมาเป็นการจัดการธุรกิจและเศรษฐศาสตร์ สำหรับบัณฑิตศึกษานั้น นิสิตปริญญาโท วิทยภาค 3 ภาคการศึกษามากที่สุดร้อยละ 71.28 ของบัณฑิตศึกษาทั้งหมด

ตารางที่ 1 จำนวนนิสิตระดับปริญญาตรีและระดับบัณฑิตศึกษาคณะวิทยาการจัดการและสารสนเทศศาสตร์ หน่วย : คน

ระดับการศึกษา	สาขาวิชา	ปี 1	ปี 2	ปี 3	ปี 4	ปี5-8	รวม
1.ปริญญาตรี							<u>2,437</u>
1.1.บธ.บ.	1.1 การจัดการธุรกิจ	108	112	76	87	5	388
	1.2 การท่องเที่ยว	104	80	68	80	4	336
1.2.นศ.บ.	1.3 การเงินและการธนาคาร	125	127	74	81	1	408
1.3.บช.บ.	1.4 การตลาด	70	77	45			192
1.4.ศ.บ.	2.1 การประชาสัมพันธ์	52	37	38	29	5	161
	2.2 การสื่อสารสื่อใหม่	59	58	52	56	16	241
	3.1 การบัญชี	162	123	105	108	2	500
	4.1 เศรษฐศาสตร์	68	64	36	41	2	211
2.ปริญญาตรีคู่ขนาน							<u>158</u>
	1.การจัดการธุรกิจกับเศรษฐศาสตร์	19	18	9	12		58
	2.นิติศาสตร์กับการบัญชี	34	28	10			72
	3.สาธารณสุขศาสตร์แขนงอนามัยชุมชนกับเศรษฐศาสตร์	15					15
	4.แขนงการส่งเสริมสุขภาพกับ เศรษฐศาสตร์	5					5
	5.แขนงอนามัยสิ่งแวดล้อมกับเศรษฐศาสตร์	2					2
	6.แขนงอาชีวอนามัยสิ่งแวดล้อมกับเศรษฐศาสตร์	6					6
3.บัณฑิตศึกษา							<u>94</u>
3.1 ปริญญาโทวิทยภาคปกติ							
- บธ.ม.	บริหารธุรกิจ	1	2				3
- ศศ.ม.	การจัดการโรงแรมและการท่องเที่ยว	6	5	7	5	1	24
3.2 ปริญญาโทวิทยภาค 3 ภาคการศึกษา							
- บธ.ม.	บริหารธุรกิจ	32	32			2	66
- ศศ.ม.	การจัดการโรงแรมและการท่องเที่ยว	1					1
3.3 ปริญญาเอก							<u>40</u>
-ปร.ด.	การจัดการการท่องเที่ยว	3	12	13	12		40
รวมทั้งสิ้น		872	775	533	511	38	2,729

ที่มา : กองบริการการศึกษา ณ วันที่ 17 กันยายน พ.ศ.2557

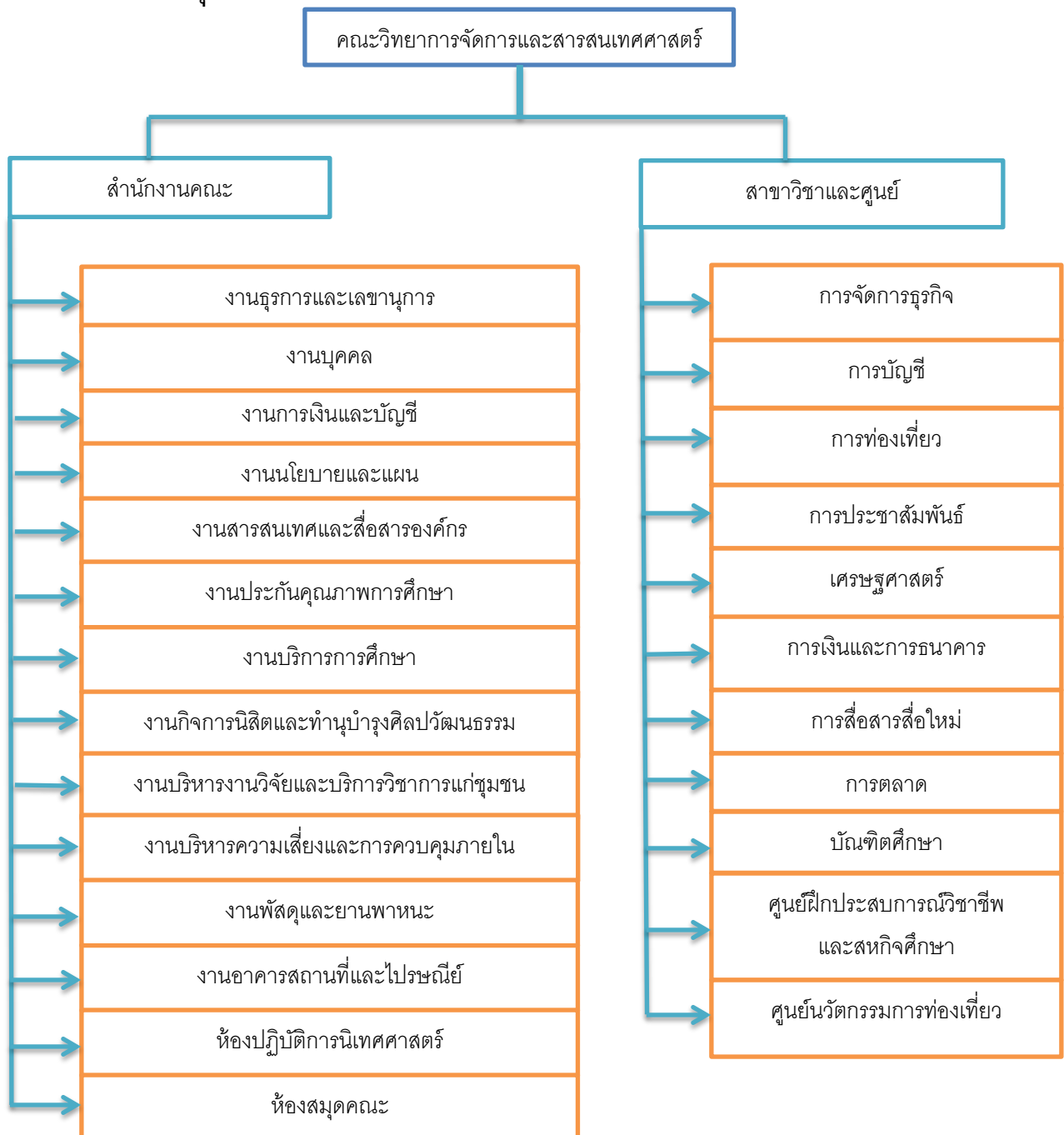
2. ปรัชญา

“คณะวิทยาการจัดการและสารสนเทศศาสตร์เป็นคณะแห่งการบูรณาการองค์ความรู้ทางด้านวิทยาการจัดการและสารสนเทศศาสตร์ โดยเชื่อว่าการเรียนรู้ตลอดชีวิตจะทำให้บัณฑิตมีคุณภาพ คุณธรรมและจริยธรรม”

3. วิสัยทัศน์

“คณะแห่งการเรียนรู้เพื่อทรัพยากรมนุษย์ที่มีคุณภาพ”

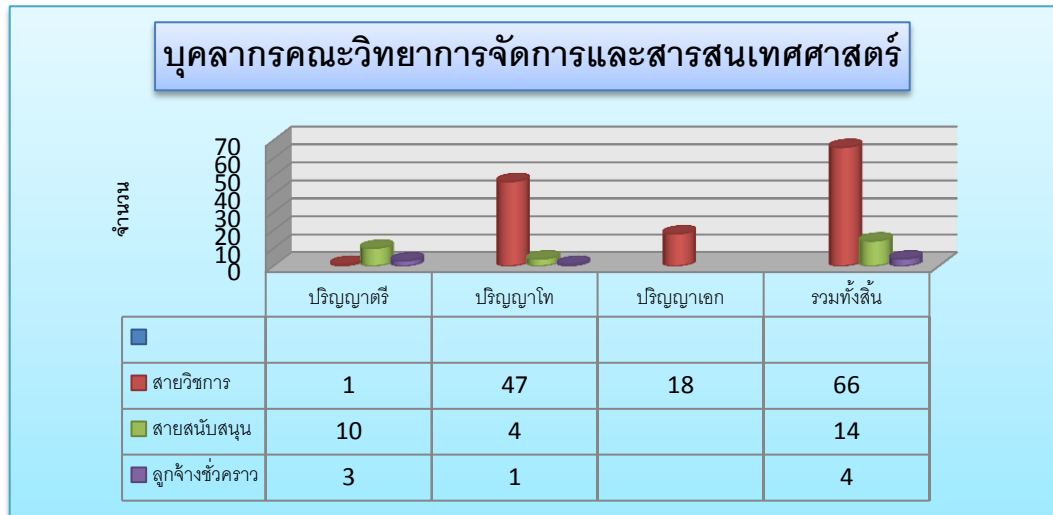
4. โครงสร้างองค์กรและบุคลากร



คณะวิทยาการจัดการและสารสนเทศศาสตร์มีบุคลากรทั้งสิ้นจำนวน 84 คน โดยเป็นบุคลากรสายวิชาการจำนวน ร้อยละ 78.57 รองลงมาเป็นพนักงานประจำสายสนับสนุนร้อยละ 16.67 และลูกจ้างชั่วคราวสายสนับสนุนร้อยละ 4.76 ตามลำดับ

จำนวนอาจารย์ประจำส่วนใหญ่มีวุฒิการศึกษาระดับปริญญาโทมากที่สุดร้อยละ 71.21 และมีตำแหน่งทางวิชาการร้อยละ 4.54 เท่านั้น

รูปกราฟที่ 1 จำนวนบุคลากรคณะวิทยาการจัดการและสารสนเทศศาสตร์



ที่มา ณ วันที่ 17 กันยายน พ.ศ.2557

3. การวิเคราะห์จุดแข็ง จุดอ่อน โอกาส และอุปสรรค (SWOT Analysis)

จุดแข็ง (Strength)	จุดอ่อน (Weakness)
<ol style="list-style-type: none"> คณะมีการกำหนดวิสัยทัศน์พันธกิจและเป้าหมายชัดเจน คณะมีการกระจายอำนาจในการดำเนินการ มีโครงสร้างและสายบังคับบัญชาชัดเจน บุคลากรเป็นคนหนุ่มสาวรุ่นใหม่ที่มีโลกทัศน์กว้าง และมีความมุ่งมั่นที่จะอุทิศตนเพื่องานโดยมีระบบและกลที่สอดคล้องกับบุคลิกลักษณะ คณะให้โอกาสคณาจารย์และเจ้าหน้าที่พัฒนา 	<ol style="list-style-type: none"> ขาดแคลนอาจารย์ในบางสาขา อาจารย์ในระดับ ปริญญาเอกและตำแหน่งทางวิชาการมีน้อยกว่าเกณฑ์ของ สกอ. นิสิตมีพื้นฐานความรู้ระดับมัธยมศึกษาตอนปลายไม่เพียงพอต่อการศึกษาในเชิงธุรกิจ นิสิตออกจากการเรียนกลางคัน (Drop out) นิสิตสำเร็จการศึกษาในระยะเวลาไม่ถึง 100 % วัยวุฒิและคุณวุฒิของบุคลากรสายวิชาการและสาย

<p>ศักยภาพตนเองและสนับสนุนงบประมาณทุกปี</p> <ol style="list-style-type: none"> 5. นิสิตมีส่วนร่วมในการทำกิจกรรมกับคณะ 6. บุคลากรของคณะมีความมุ่งมั่นในการทำงาน 7. มีเทคโนโลยีสำหรับการใช้งานของบุคลากรทุกคน 8. มีการกระจายอำนาจการบริหารจัดการไปสู่สาขาวิชา เช่น งบประมาณ 9. มีเครือข่ายความร่วมมือกับหน่วยงานภายนอก 10. มีโอกาสในการหาทุนด้านการวิจัยจากภายนอก 	<p>สนับสนุนใกล้เคียงกันจึงเผชิญปัญหาการไม่ยอมรับและปฏิบัติ</p> <ol style="list-style-type: none"> 7. การขับเคลื่อนองค์กรมีทั้งแรงดึงและแรงดัน(Retracing Force and Driving Force) ยากต่อการหาจุดดุลยภาพในการบริหาร 8. กิจกรรมเชิงวัฒนธรรมในการสร้างภูมิคุ้มกันและความผูกพันในคณะยังมีน้อย 9. การเผยแพร่งานวิจัยระดับสากลยังมีน้อย
<p style="text-align: center;">โอกาส (Opportunity)</p> <ol style="list-style-type: none"> 1. มหาวิทยาลัยมีความเป็นอิสระในการบริหารจัดการ 2. มีการขยายโอกาสทางการศึกษาจึงรับนิสิตเพิ่มขึ้นทุกปี 3. มีเครือข่ายสนับสนุนด้าน การเรียนการสอน การวิจัยบริการวิชาการและทำนุบำรุงศิลปวัฒนธรรม 4. มหาวิทยาลัยสนับสนุนทุนการศึกษาระดับปริญญาโทและเอก 5. มีพื้นที่ติดต่อกับประเทศเพื่อนบ้าน 6. มีแผนระดับชาติ ภูมิภาคและมหาวิทยาลัยที่เอื้อต่อการพัฒนาองค์ความรู้และบริการวิชาการแก่ชุมชน 7. หน่วยงานภายนอกสนับสนุนงบประมาณด้านการวิจัย บริการวิชาการและทำนุบำรุงศิลปวัฒนธรรม 8. ภูมิทัศน์ของมหาวิทยาลัยมีความสวยงาม 9. มหาวิทยาลัยวางระบบเทคโนโลยีสารสนเทศที่เอื้อต่อการค้นคว้าของนิสิตและบุคลากร 10. การมีปฏิสัมพันธ์กับชุมชน ภาครัฐและเอกชน ตลอดจนทั้งสถาบันการศึกษาภายในและภายนอกประเทศ 	<p style="text-align: center;">อุปสรรค (Threat)</p> <ol style="list-style-type: none"> 1. มีบุคคลภายนอกที่ไม่มีประสิทธิภาพเข้าศึกษา 2. แหล่งค้นคว้าทางวิชาการมีทรัพยากรไม่เพียงพอต่อการเรียนการสอนและการวิจัย 3. งบประมาณของรัฐให้ความสำคัญกับการศึกษาชั้นประถมศึกษาและมัธยมศึกษามากกว่าอุดมศึกษา 4. หน่วยงานภายนอกปกปิดข้อมูลทำให้ไม่สามารถค้นคว้าได้และข้อมูลไม่ทันสมัยต่อการใช้งานโดยเฉพาะด้านการเรียนการสอนและการวิจัย 5. ตลาดแรงงานมีน้อยในบางหลักสูตรทำให้บัณฑิตส่วนหนึ่งว่างงานหรือทำงานต่ำกว่าระดับ

แผนกลยุทธ์ คณะวิทยาการจัดการและสารสนเทศศาสตร์ มหาวิทยาลัยพะเยา พ.ศ. 2558 – 2561

1. ประเด็นยุทธศาสตร์ด้านการเรียนการสอนและพัฒนานิสิต

จัดการเรียนการสอนที่เน้นให้นิสิตอยู่และเรียน (Live and Learn) อย่างมีความสุข จบไปมีงานทำ และเป็นคนดีของสังคม บัณฑิตมีคุณภาพ ได้มาตรฐานตามคุณลักษณะที่พึงประสงค์ ตอบสนองความเป็นสากลและแข่งขันได้ในประชาคมอาเซียน											
แผนพัฒนาการเรียนการสอน และแผนพัฒนาบัณฑิตศึกษา											
กลยุทธ์	แนวปฏิบัติ	ตัวบ่งชี้ความสำเร็จตามกลยุทธ์	ค่าเฉลี่ยผลงานย้อนหลัง 3 ปี (ถ้ามี)	ค่าเป้าหมายของปีงบประมาณ				ผู้รับผิดชอบกลยุทธ์	สนับสนุน Main KPIs		
				2558	2559	2560	2561		กลุ่ม	อัตลักษณ์	เอก
กลยุทธ์ที่ 1 ส่งเสริมและพัฒนาศักยภาพของนิสิต ในการพัฒนาอาจารย์ทั้งทางด้านวิชาการ คุณวุฒิ และการสอน	1. จัดทำคำสั่งคณะกรรมการ/ผู้รับผิดชอบ 2. ดำเนินการจัดทำแผน/กิจกรรม/โครงการที่ส่งเสริมและพัฒนาขีดความสามารถในการพัฒนาอาจารย์และ/หรือนิสิต เช่น 2.1 การลาศึกษาต่อของคณาจารย์ 2.2 การฝึกอบรมในสาขาวิชาชีพ 2.3 การฝึกอบรมเพื่อตำแหน่งทางวิชาการ 2.4 สร้างเครือข่ายวิชาการ 2.5 ฝึกอบรมภาษาอังกฤษระยะสั้นในต่างประเทศของคณาจารย์และนิสิต	1. ร้อยละของจำนวนอาจารย์ใหม่ที่เข้าร่วมโครงการมีความรู้ความเข้าใจในการใช้งานระบบบริการการศึกษา	-	50	60	70	80	ฝ่ายวิชาการ	6	-	1
		2. จำนวนเพิ่มขึ้นของอาจารย์ที่มีวุฒิปริญญาเอก	1	5	5	5	5	ฝ่ายวิชาการ	6	-	1
		3. ร้อยละของอาจารย์ที่มีผลการประเมินการสอนเกินกว่า 3.51	100	100	100	100	100	ฝ่ายวิชาการ	6	-	1

กลยุทธ์	แนวปฏิบัติ	ตัวบ่งชี้ความสำเร็จตามกลยุทธ์	ค่าเฉลี่ยผลงานย้อนหลัง 3 ปี (ถ้ามี)	ค่าเป้าหมายของปีงบประมาณ				ผู้รับผิดชอบกลยุทธ์	สนับสนุน Main KPIs		
				2558	2559	2560	2561		กลุ่ม		
									อัตลักษณ์ ข้อที่	เอก ลักษณ์ ข้อที่	บริหาร จัดการ ข้อที่
3. ติดตามและประเมินผลสำเร็จของการดำเนินงานเพื่อใช้ในการตัดสินใจ 4. ปรับปรุงและแก้ไขผลการดำเนินงานเพื่อเตรียมการในปีต่อไป	4. จำนวนการเพิ่มขึ้นของอาจารย์ที่มีตำแหน่งทางวิชาการ	1	2	3	4	5	ฝ่ายวิชาการ	6	-	1	
	5. ร้อยละของจำนวนบุคลากรสายวิชาการที่ได้รับการพัฒนาศักยภาพของอาจารย์ในการผลิตตำรา / เอกสารประกอบการสอน/สื่อการสอน	-	40	50	60	70	ฝ่ายวิชาการ	6	-	1	
	6. ร้อยละของเอกสารประกอบการสอน/ตำราที่จัดการเรียนการสอนในแต่ ละภาคการศึกษา	4	10	10	15	15	ฝ่ายวิชาการ	6	-	1	
	7. จำนวนเครือข่ายความร่วมมือทางวิชาการคุณภาพอาจารย์และอื่น ๆ	5	5	7	8	10	ฝ่ายวิชาการ	5,6,8	2	1	
	8. ร้อยละของจำนวนนิสิตสหกิจศึกษาที่เพิ่มขึ้น	20	20	20	20	20	ฝ่ายวิชาการ ฝ่ายสหกิจ ศึกษา	5,8	-	1	

กลยุทธ์	แนวปฏิบัติ	ตัวบ่งชี้ความสำเร็จตามกลยุทธ์	ค่าเฉลี่ยผลงานย้อนหลัง 3 ปี (ถ้ามี)	ค่าเป้าหมายของปีงบประมาณ				ผู้รับผิดชอบกลยุทธ์	สนับสนุน Main KPIs		
				2558	2559	2560	2561		กลุ่ม		
									อัตลักษณ์ ข้อที่	เอกลักษณ์ ข้อที่	บริหารจัดการ ข้อที่
กลยุทธ์ที่ 2 พัฒนาหลักสูตรที่ได้มาตรฐานและตรงกับความต้องการของประเทศ	1. จัดทำคณะกรรมการควบคุมกำกับที่รับผิดชอบในการเสนอหลักสูตรใหม่ปรับปรุงหลักสูตรหรือปิดหลักสูตรและ/คณะกรรมการที่รับผิดชอบบริหารหลักสูตร 2. จัดทำระบบและกลไกการเปิดหลักสูตรและปรับปรุงหลักสูตรทุก 3-5 ปี 3. จัดทำระบบและกลไกการปิดหลักสูตร 4. ประเมินผลตามตัวบ่งชี้ 5. สร้างความร่วมมือในการพัฒนาและบริหารหลักสูตรระหว่างคณะกับภาครัฐหรือเอกชนที่เกี่ยวข้องกับหลักสูตรวิชาชีพ	9. ระบบและกลไกการพัฒนาและบริหารหลักสูตรเป็นไปตามเกณฑ์มาตรฐานกำหนด	5	5	5	5	5	ฝ่ายวิชาการ	2	-	1
		10. ร้อยละของจำนวนหลักสูตรระดับบัณฑิตศึกษาที่มีการเสนอผลงาน/ดูงานในและ/หรือต่างประเทศ	100	100	100	100	100	ฝ่ายวิชาการ ฝ่ายบัณฑิตศึกษา	2	-	1
		11. ร้อยละของจำนวนหลักสูตรที่มีนิสิตระดับบัณฑิตศึกษาเป็นผู้ช่วยสอนหรือผู้ช่วยวิจัย	-	60	60	70	70	ฝ่ายวิชาการ ฝ่ายบัณฑิตศึกษา	6	-	1
		12. ค่าเฉลี่ยของผลการประเมินหลักสูตร	3.51	3.51	3.51	3.51	3.51	ฝ่ายวิชาการ	1, 2	-	1

กลยุทธ์	แนวปฏิบัติ	ตัวบ่งชี้ความสำเร็จ ตามกลยุทธ์	ค่าเฉลี่ย ผลงาน ย้อนหลัง 3 ปี (ถ้ามี)	ค่าเป้าหมายของปีงบประมาณ				ผู้รับผิดชอบ กลยุทธ์	สนับสนุน Main KPIs		
				2558	2559	2560	2561		กลุ่ม		
									อัต ลักษณ์ ข้อที่	เอก ลักษณ์ ข้อที่	บริหาร จัดการ ข้อที่
		13. ร้อยละของอาจารย์ ประจำสังกัดหลักสูตรที่ ดำรงตำแหน่งทาง วิชาการ 13.1 ปริญาตรี ไม่เกิน 13.2 ปริญาโท ไม่เกิน 13.3 ปริญาเอก ไม่เกิน	- - -	10 20 30	20 30 50	40 50 80	60 80 100	ฝ่ายวิชาการ	6	-	1
		14. ร้อยละของอัตราการ ออกกลางคัน (Drop out) ของนิสิตตลอดหลักสูตร	45	≤20	≤20	≤20	≤20	ฝ่ายวิชาการ	2	-	1
กลยุทธ์ที่ 3 พัฒนาการ จัดการเรียน การสอน	1. จัดทำระบบและกลไกการประกัน คุณภาพการจัดการเรียนการสอนที่เน้น ผู้เรียนเป็นสำคัญทุกหลักสูตร 2. จัดทำรายละเอียดของรายวิชาและ ประสบการณ์ภาคสนามก่อนการเปิดสอน แต่ละภาควิชาตามกรอบมาตรฐานคุณวุฒิ ระดับอุดมศึกษา	15. ระบบและกลไกการ จัดการเรียนการสอน เป็นไปตามมาตรฐาน ประกันคุณภาพกำหนด	5	5	5	5	5	ฝ่ายวิชาการ	1,2	-	1
		16. ร้อยละของการจัดทำ มคอ.3 มคอ.5	100	100	100	100	100	ฝ่ายวิชาการ	1,2	-	1
		17. จำนวนรายวิชาที่มี การบูรณาการจาก งานวิจัย/กระบวนการ จัดการความรู้เพื่อ พัฒนาการเรียนการสอน	1	4	4	8	10	ฝ่ายวิชาการ	1,2	-	1

กลยุทธ์	แนวปฏิบัติ	ตัวบ่งชี้ความสำเร็จตามกลยุทธ์	ค่าเฉลี่ยผลงานย้อนหลัง 3 ปี (ถ้ามี)	ค่าเป้าหมายของปีงบประมาณ				ผู้รับผิดชอบกลยุทธ์	สนับสนุน Main KPIs		
									กลุ่ม		
				2558	2559	2560	2561		อัตลักษณ์ข้อที่	เอกลักษณ์ข้อที่	บริหารจัดการข้อที่
3. ทุกหลักสูตรมีรายวิชาที่ส่งเสริมทักษะการเรียนรู้ด้วยตนเองและให้ผู้เรียนได้เรียนรู้จากการปฏิบัติทั้งในและนอกห้องเรียนหรือจากการทำวิจัย 4. จัดหาผู้ประสบการณ์ทางวิชาการหรือวิชาชีพจากหน่วยงานหรือชุมชนภายนอกเข้ามามีส่วนร่วมในกระบวนการเรียนการสอนทุกหลักสูตร 5. จัดการเรียนการสอนที่พัฒนาจากงานวิจัยหรือจากกระบวนการจัดการความรู้เพื่อพัฒนาการเรียนการสอน	18. ค่าเฉลี่ยของผลการประเมินความพึงพอใจของผู้เรียนทุกรายวิชา	3.58	3.60	3.80	4.00	4.20	ฝ่ายวิชาการ	1,2	-	1	
	19. สัดส่วนจำนวนนิสิตเต็มเวลาเทียบเท่าต่อจำนวนอาจารย์ประจำสังกัดหลักสูตร	23	25	25	25	25	ฝ่ายบริหาร	1,2,6	-	1	
	20. ร้อยละของหลักสูตรที่มีผู้มีประสบการณ์ทางวิชาการ/วิชาชีพจากหน่วยงาน/ชุมชนภายนอกมีส่วนร่วมในกระบวนการเรียนการสอน	-	100	100	100	100	ฝ่ายบริหาร ฝ่ายวิชาการ	1,2,6	-	1	
	21. จำนวนรายวิชาที่นิสิตมีส่วนร่วมในการบริการวิชาการซึ่งกำหนดใน มคอ.3	1	3	5	7	10	ฝ่ายวิชาการ	1,2	-	1	

กลยุทธ์	แนวปฏิบัติ	ตัวบ่งชี้ความสำเร็จ ตามกลยุทธ์	ค่าเฉลี่ย ผลงาน ย้อนหลัง 3 ปี (ถ้ามี)	ค่าเป้าหมายของปีงบประมาณ				ผู้รับผิดชอบ กลยุทธ์	สนับสนุน Main KPIs กลุ่ม		
				2558	2559	2560	2561		อัตรา ลักษณะ ข้อที่	เอก ลักษณะ ข้อที่	บริหาร จัดการ ข้อที่
		22. ผลการประเมินการ เรียนรู้ของนิสิตในการมี ส่วนร่วม	-	3.51	3.51	3.51	3.51	ฝ่ายวิชาการ ฝ่ายกิจการ นิสิต	1,2	-	1
		23. จำนวนรายวิชาที่ นิสิตมีส่วนร่วมในการ วิจัยซึ่งกำหนดไว้ใน มคอ. 3	1	3	5	7	10	ฝ่ายวิชาการ	1,2	-	1
		24. ระบบและกลไกการ พัฒนาสัมฤทธิ์ผลการ เรียนตามคุณลักษณะ ของบัณฑิตตามเกณฑ์ กำหนด	5	5	5	5	5	ฝ่ายวิชาการ	1,2	-	1
		25. ร้อยละของความพึง พอใจของผู้ใช้บัณฑิต	79.4	80	80	80	80	ฝ่ายวิชาการ	5	-	1

กลยุทธ์	แนวปฏิบัติ	ตัวบ่งชี้ความสำเร็จ ตามกลยุทธ์	ค่าเฉลี่ย ผลงาน ย้อนหลัง 3 ปี (ถ้ามี)	ค่าเป้าหมายของปีงบประมาณ				ผู้รับผิดชอบ กลยุทธ์	สนับสนุน Main KPIs กลุ่ม		
				2558	2559	2560	2561		อัต ลักษณ์ ข้อที่	เอก ลักษณ์ ข้อที่	บริหาร จัดการ ข้อที่
กลยุทธ์ที่ 4 ส่งเสริมและ พัฒนานิสิตให้ เป็นไปตาม คุณลักษณะ บัณฑิตที่พึง ประสงค์ของ มหาวิทยาลัย และคณะ	<p>1. จัดระบบ และกลไกการพัฒนา สัมฤทธิ์ผลการเรียนตามคุณลักษณะของ บัณฑิต มีแนวปฏิบัติดังนี้</p> <p>1.1 สํารวจคุณลักษณะของบัณฑิตที่พึง ประสงค์ตามความต้องการของผู้ใช้บัณฑิต ทุกหลักสูตรระดับปริญญาตรี</p> <p>1.2 นำผลข้อ 1.1 มาใช้ในการปรับปรุง หลักสูตรตามความต้องการของผู้ใช้ บัณฑิต</p> <p>1.3 สนับสนุนทรัพยากรด้านบุคลากร เทคโนโลยีและงบประมาณที่เอื้อต่อการ พัฒนาคุณลักษณะของบัณฑิต</p> <p>1.4 จัดระบบและกลไกการส่งเสริมให้นิสิต ระดับปริญญาตรีและบัณฑิตศึกษาเข้าร่วม กิจกรรมการประชุมวิชาการหรือนำเสนอ ผลงานทางวิชาการในที่ประชุมระหว่าง สถาบันหรือที่ประชุม ระดับชาติหรือ นานาชาติ</p>	26. ร้อยละของบัณฑิตมี งานทำภายใน 1 ปี	84.4	80	80	80	80	ฝ่ายบริหาร	4	-	1

กลยุทธ์	แนวปฏิบัติ	ตัวบ่งชี้ความสำเร็จ ตามกลยุทธ์	ค่าเฉลี่ย ผลงาน ย้อนหลัง 3 ปี (ถ้ามี)	ค่าเป้าหมายของปีงบประมาณ				ผู้รับผิดชอบ กลยุทธ์	สนับสนุน Main KPIs กลุ่ม		
				2558	2559	2560	2561		อัต ลักษณ์ ข้อที่	เอก ลักษณ์ ข้อที่	บริหาร จัดการ ข้อที่
1.5 สนับสนุนให้มีการจัดกิจกรรมเสริม หลักสูตรให้เป็นไปตามกรอบมาตรฐาน คุณวุฒิระดับอุดมศึกษาแห่งชาติ (TQF) และอัตลักษณ์บัณฑิตของมหาวิทยาลัย พะเยา 1.6 สนับสนุนให้นิสิตนำความรู้ ทักษะ ด้านการประกันคุณภาพ การส่งเสริม ศักยภาพผู้นำนิสิตไปใช้ในการจัด กิจกรรมให้ครบตามเกณฑ์สกอ. 5 ประเภท สำหรับระดับปริญญาตรีและ อย่างน้อย 2 ประเภท สำหรับระดับ บัณฑิตศึกษา 1.7 สนับสนุนให้นิสิตเกิดความรักและ ภาคภูมิใจในสถาบัน ส่งเสริมให้มีความ ร่วมมือและการแลกเปลี่ยนทางด้าน กิจกรรม การพัฒนา นิสิต กับ สถาบันการศึกษาทั้งในและต่างประเทศ	27. ร้อยละของนิสิต ระดับปริญญาตรีและ บัณฑิตศึกษาเข้าร่วม กิจกรรมประชุมวิชาการ หรือนำเสนอผลงานทาง วิชาการระหว่างสถาบัน / ระดับชาติ/นานาชาติ	2	4	6	8	10	ฝ่ายวิชาการ	2	2	1	
	28. ร้อยละของคะแนน สอบภาษาอังกฤษเฉลี่ย ของนิสิต	-	≥30	≥30	≥30	≥30	ฝ่ายวิชาการ	2,4,5	-	1	
	29. ระดับความสำเร็จ ของการเสริมสร้าง คุณธรรมจริยธรรมที่จัด ให้กับนิสิตตามเกณฑ์ ประกันคุณภาพให้กับ นิสิต	5	5	5	5	5	ฝ่ายกิจการ นิสิต	3	-	1	

กลยุทธ์	แนวปฏิบัติ	ตัวบ่งชี้ความสำเร็จ ตามกลยุทธ์	ค่าเฉลี่ย ผลงาน ย้อนหลัง 3 ปี (ถ้ามี)	ค่าเป้าหมายของปีงบประมาณ				ผู้รับผิดชอบ กลยุทธ์	สนับสนุน Main KPIs กลุ่ม		
				2558	2559	2560	2561		อัต ลักษณ์ ข้อที่	เอก ลักษณ์ ข้อที่	บริหาร จัดการ ข้อที่
		30. ร้อยละของผลงาน ของผู้สำเร็จการศึกษา ระดับบัณฑิตศึกษาที่ ได้รับการตีพิมพ์และ เผยแพร่ 33.1 ปริญญาโท 33.2 ปริญญาเอก	- -	25 50	25 50	25 50	25 50	ฝ่ายวิชาการ	2	2	1
		31. ร้อยละของการ ประเมินผลโครงการ/ กิจกรรมส่งเสริม คุณธรรมจริยธรรมของ นิสิต	80	90	90	90	90	ฝ่ายกิจการ นิสิต	3	-	1
		32. จำนวน นิสิต/ กิจกรรมที่ได้รับการยก ย่อง ประกาศเกียรติคุณ ด้านคุณธรรมจริยธรรม โดยหน่วยงานหรือ องค์กรระดับชาติ	1	1	1	1	1	ฝ่ายกิจการ นิสิต	3	-	1

กลยุทธ์	แนวปฏิบัติ	ตัวบ่งชี้ความสำเร็จ ตามกลยุทธ์	ค่าเฉลี่ย ผลงาน ย้อนหลัง 3 ปี (ถ้ามี)	ค่าเป้าหมายของปีงบประมาณ				ผู้รับผิดชอบ กลยุทธ์	สนับสนุน Main KPIs กลุ่ม		
				2558	2559	2560	2561		อัต ลักษณ์ ข้อที่	เอก ลักษณ์ ข้อที่	บริหาร จัดการ ข้อที่
		33. ระบบและกลไกการ ให้คำปรึกษาและบริการ ด้านข้อมูลข่าวสารตาม เกณฑ์ประกันคุณภาพ การศึกษา	5	5	5	5	5	ฝ่ายกิจการ นิสิต	3	-	1
		34. ค่าเฉลี่ยของการ ประเมินผลคุณภาพการ ให้บริการแก่นิสิต	3.51	3.51	3.55	4.00	4.51	ฝ่ายกิจการ นิสิต	3	-	1
		35. จำนวนโครงการ/ กิจกรรมที่จัดให้กับศิษย์ เก่า	1	1	1	1	1	ฝ่ายวิชาการ ฝ่ายกิจการ นิสิต	3	-	1
		36. ระบบและกลไกการ ส่งเสริมกิจกรรมนิสิต ตาม เกณฑ์ ประกัน คุณภาพ	5	5	5	5	5	ฝ่ายกิจการ นิสิต	3	-	1
		37. แผนการจัดกิจกรรม/ โครงการพัฒนานิสิต/ ศิษย์เก่า	1	1	1	1	1	ฝ่ายกิจการ นิสิต	3	-	1

กลยุทธ์	แนวปฏิบัติ	ตัวบ่งชี้ความสำเร็จ ตามกลยุทธ์	ค่าเฉลี่ย ผลงาน ย้อนหลัง 3 ปี (ถ้ามี)	ค่าเป้าหมายของปีงบประมาณ				ผู้รับผิดชอบ กลยุทธ์	สนับสนุน Main KPIs กลุ่ม		
				2558	2559	2560	2561		อัต ลักษณ์ ข้อที่	เอก ลักษณ์ ข้อที่	บริหาร จัดการ ข้อที่
		38. ระดับค่าเฉลี่ยของ ความสำเร็จในกิจกรรม/ โครงการเกี่ยวกับการ ประกันคุณภาพ	3.51	3.51	3.55	4.00	4.51	ฝ่ายกิจการ นิสิต	1,2,3	-	1
		39. จำนวนเครือข่าย พัฒนาคุณภาพภายใน คณะและระหว่างสถาบัน โดยมีกิจกรรมร่วมกัน ของนิสิต	-	1	1	1	1	ฝ่ายกิจการ นิสิต	3	-	1
		40. ค่าเฉลี่ยของการ ประเมินผลสำเร็จตาม วัตถุประสงค์ของ แผนการจัดกิจกรรม พัฒนานิสิต	3.51	3.51	3.51	3.51	3.51	ฝ่ายกิจการ นิสิต	3	-	1
		41. ร้อยละของโครงการ/ กิจกรรมในด้านการ ส่งเสริมและพัฒนานิสิต ให้เป็นบัณฑิตที่พึง ประสงค์ของ มหาวิทยาลัย	3.51	3.51	3.55	4.00	4.51	ฝ่ายกิจการ นิสิต	3,8	-	1

กลยุทธ์	แนวปฏิบัติ	ตัวบ่งชี้ความสำเร็จ ตามกลยุทธ์	ค่าเฉลี่ย ผลงาน ย้อนหลัง 3 ปี (ถ้ามี)	ค่าเป้าหมายของปีงบประมาณ				ผู้รับผิดชอบ กลยุทธ์	สนับสนุน Main KPIs กลุ่ม		
				2558	2559	2560	2561		อัต ลักษณ์ ข้อที่	เอก ลักษณ์ ข้อที่	บริหาร จัดการ ข้อที่
		42. ค่าเฉลี่ยความพึงพอใจของนิสิตต่อการจัดกิจกรรมเพื่อส่งเสริมและพัฒนา นิสิตให้เป็นบัณฑิตที่พึงประสงค์ของมหาวิทยาลัย	-	≥80%	≥80%	≥80%	≥80%	ฝ่ายกิจการนิสิต	3	-	1
		43. ค่าเฉลี่ยคุณภาพของนิสิตตามกรอบมาตรฐานฯ (TQF) และคุณภาพตามอัตลักษณ์มหาวิทยาลัยพะเยา	-	≥80%	≥80%	≥80%	≥80%	ฝ่ายกิจการนิสิต	3	-	1
กลยุทธ์ที่ 5 การเตรียมความพร้อมในการเข้าสู่ประชาคมอาเซียน	1. จัดกิจกรรม/โครงการเพื่อเตรียมความพร้อมในการเข้าสู่ประชาคมอาเซียนให้กับบุคลากรของคณะ 2. จัดกิจกรรม/โครงการเพื่อเตรียมความพร้อมในการเข้าสู่ประชาคมอาเซียนให้กับนิสิต	44. จำนวนบุคลากรของคณะได้รับการฝึกอบรมหรือศึกษาดูงานในกลุ่มประเทศอาเซียน(AEC)	10	15	15	15	15	ฝ่ายวิชาการ ฝ่ายบริหาร	6,8	-	1

กลยุทธ์	แนวปฏิบัติ	ตัวบ่งชี้ความสำเร็จ ตามกลยุทธ์	ค่าเฉลี่ย ผลงาน ย้อนหลัง 3 ปี (ถ้ามี)	ค่าเป้าหมายของปีงบประมาณ				ผู้รับผิดชอบ กลยุทธ์	สนับสนุน Main KPIs กลุ่ม			
				2558	2559	2560	2561		อุตสาหกรรม	เอกลักษณ์ ชื่อที่	บริการ ชื่อที่	บริหาร จัดการ ชื่อที่
<p>3. จัดทำความร่วมมือกับสถาบันการศึกษา ในประชาคมอาเซียน</p> <p>4. เชิญผู้ทรงคุณวุฒิจากต่างประเทศมา ประจำที่คณะ</p> <p>5. ส่งเสริมและสนับสนุนให้บุคลากรสาย วิชาการและสนับสนุนนำกระบวนการ ประกันคุณภาพไปใช้ในการจัดกิจกรรม พัฒนานิสิต</p> <p>6. ส่งเสริมให้มีการสร้างเครือข่ายการ ทำงานด้านกิจกรรมพัฒนานิสิตทั้งภายใน และต่างประเทศ และนำกระบวนการ แลกเปลี่ยนเรียนรู้มาใช้ในการทำงานด้าน กิจกรรมพัฒนานิสิต</p> <p>7. ส่งเสริมให้บุคลากรได้รับการอบรม พัฒนาและนำนวัตกรรมใหม่มาใช้ในการจัด กิจกรรมพัฒนานิสิต</p>	45. จำนวนนิสิตได้รับทุน ไปเรียนภาษาอังกฤษ/ ภาษา กลุ่ม ประเทศ อาเซียนระยะสั้นในกลุ่ม ประเทศอาเซียน(AEC)	3	3	4	6	8	ฝ่ายวิชาการ ฝ่ายกิจการ นิสิต	8	-	1		
	46. จำนวนครั้งของการ สัมมนาทางวิชาการกับ กลุ่มประเทศอาเซียน (AEC)	2	2	2	2	2	ฝ่ายวิชาการ ฝ่ายวิจัยและ บริการ วิชาการ	8	-	1		
	47. จำนวนนิสิตได้ศึกษา ดูงานหรืออบรมในกลุ่ม ประเทศอาเซียน(AEC)	20	50	70	80	100	ฝ่ายวิชาการ ฝ่ายกิจการ นิสิต	8	-	1		
	48. ร้อยละของจำนวน บุคลากรที่ปฏิบัติงานด้าน กิจกรรมพัฒนานิสิต ได้รับการพัฒนา ศักยภาพในการ ปฏิบัติงานด้านกิจกรรม พัฒนานิสิต	-	≥80%	≥80%	≥80%	≥80%	ฝ่ายกิจการ นิสิต	-	-	1		

กลยุทธ์	แนวปฏิบัติ	ตัวบ่งชี้ความสำเร็จ ตามกลยุทธ์	ค่าเฉลี่ย ผลงาน ย้อนหลัง 3 ปี (ถ้ามี)	ค่าเป้าหมายของปีงบประมาณ				ผู้รับผิดชอบ กลยุทธ์	สนับสนุน Main KPIs กลุ่ม		
				2558	2559	2560	2561		อัต ลักษณ์ ข้อที่	เอก ลักษณ์ ข้อที่	บริหาร จัดการ ข้อที่
		49. จำนวนเครือข่ายของ ความร่วมมือกับ สถาบันการศึกษาใน ประชาคมอาเซียน(AEC)	1	2	3	4	5	ฝ่ายวิชาการ ฝ่ายกิจการ นิสิต	8	-	1
		50. ค่าเฉลี่ยของ ผลสำเร็จจากการดำเนิน กิจกรรมในการเข้าสู่ ประชาคมอาเซียน (AEC) มากกว่า 3.51	-	3.51	3.51	3.51	3.51	ฝ่ายวิชาการ ฝ่ายกิจการ นิสิต	8	-	1

กลยุทธ์	แนวปฏิบัติ	ตัวบ่งชี้ความสำเร็จ ตามกลยุทธ์	ค่าเฉลี่ย ผลงาน ย้อนหลัง 3 ปี (ถ้ามี)	ค่าเป้าหมายของปีงบประมาณ				ผู้รับผิดชอบ กลยุทธ์	สนับสนุน Main KPIs กลุ่ม		
				2558	2559	2560	2561		อัต ลักษณ์ ข้อที่	เอก ลักษณ์ ข้อที่	บริหาร จัดการ ข้อที่
กลยุทธ์ที่ 6 ส่งเสริมให้มี การจัด กิจกรรมเสริม หลักสูตรให้ เป็นไปตาม กรอบ มาตรฐาน คุณวุฒิ ระดับอุดมศึก ษาแห่งชาติ (TQF) และอัต ลักษณ์ บัณฑิตของ มหาวิทยาลัย พะเยา	1. กำหนดผู้รับผิดชอบ/คณะกรรมการ 2. จัดทำกิจกรรม/โครงการเตรียมความ พร้อมและอื่น ๆ 2.1 ด้านวิชาการและการใช้ชีวิตใน มหาวิทยาลัย 2.2 โครงการของนิสิตชั้นปีที่ 1 3. ประเมินผลความสำเร็จของการจัด กิจกรรม/โครงการสำหรับนิสิตชั้นปีที่ 1 4. ปรับปรุงและแก้ไขเพื่อนำไปปรับใช้ในปี ถัดไป	51. คะแนนสูงสุดของ นิสิตชั้นปีที่ 1 ที่ผ่านการ สอบภาษาอังกฤษหลัง การปรับพื้นฐาน ภาษาอังกฤษ	-	45	45	45	45	ฝ่ายวิชาการ ฝ่ายกิจการ นิสิต	1,2,3	-	1
		52. ค่าเฉลี่ยของการ ประเมินผลความสำเร็จ ของแต่ละโครงการ/ กิจกรรม	3.51	3.51	3.55	4.00	4.51	ฝ่ายวิชาการ ฝ่ายกิจการ นิสิต	1,2,3	-	1

กลยุทธ์	แนวปฏิบัติ	ตัวบ่งชี้ความสำเร็จ ตามกลยุทธ์	ค่าเฉลี่ย ผลงาน ย้อนหลัง 3 ปี (ถ้ามี)	ค่าเป้าหมายของปีงบประมาณ				ผู้รับผิดชอบ กลยุทธ์	สนับสนุน Main KPIs กลุ่ม		
				2558	2559	2560	2561		อัต ลักษณ์ ข้อที่	เอก ลักษณ์ ข้อที่	บริหาร จัดการ ข้อที่
กลยุทธ์ที่ 7 ส่งเสริมและ สนับสนุน การบูรณา การกิจกรรม พัฒนานิสิต กับการเรียน การสอน/ บริการ วิชาการ/วิจัย	1. กำหนดแผนงาน/โครงการ/กิจกรรมที่ เกี่ยวกับการบูรณาการ 2. จัดดำเนินการโครงการ/กิจกรรมการบูร ณาการด้านพัฒนานิสิตกับการเรียนการ สอน/บริการวิชาการ/วิจัยในรายวิชาที่ เกี่ยวข้อง 3. ดำเนินการประเมินผล 4. ปรับปรุงแก้ไขเพื่อไปปรับใช้ในปีถัดไป	53. ระดับค่าเฉลี่ยของ ความสำเร็จในการบูรณา การการพัฒนานิสิตกับ การเรียนการสอน/ บริการวิชาการ/วิจัย/ทำนุ บำรุงศิลปวัฒนธรรมใน รายวิชาที่เกี่ยวข้อง	3.51	3.51	3.55	4.00	4.51	ฝ่ายวิชาการ ฝ่ายกิจการ นิสิต	1,2,3	-	1
กลยุทธ์ที่ 8 ส่งเสริมให้ นิสิตใช้ชีวิตอยู่ ในมหาวิทยาลัย อย่างมีความสุข	1. ส่งเสริมให้มีบริการ สวัสดิการ กิจกรรมด้านสุขภาพและนันทนาการที่ เอื้อต่อการดำเนินชีวิตในมหาวิทยาลัย อย่างทั่วถึง 2. ส่งเสริมนิสิตด้วยโอกาสได้รับโอกาส ในการพัฒนาตนเอง 3. ให้คำปรึกษาทางวิชาการ วิชาชีพ และ การใช้ชีวิตทั้งภายในและภายนอก มหาวิทยาลัยแก่นิสิต	54. ระดับค่าเฉลี่ย ความสำเร็จของ โครงการ/กิจกรรมที่ บรรลุวัตถุประสงค์ใน การส่งเสริมให้นิสิตอยู่ ในมหาวิทยาลัยอย่างมี ความสุข	-	3.51	3.55	4.00	4.51	ฝ่ายกิจการ นิสิต	1,2,3	-	1

กลยุทธ์	แนวปฏิบัติ	ตัวบ่งชี้ความสำเร็จ ตามกลยุทธ์	ค่าเฉลี่ย ผลงาน ย้อนหลัง 3 ปี (ถ้ามี)	ค่าเป้าหมายของปีงบประมาณ				ผู้รับผิดชอบ กลยุทธ์	สนับสนุน Main KPIs กลุ่ม		
				2558	2559	2560	2561		อัต ลักษณ์ ข้อที่	เอก ลักษณ์ ข้อที่	บริหาร จัดการ ข้อที่
		55. ระดับค่าเฉลี่ยผล การประเมินความพึง พอใจของอาจารย์ที่ ปรึกษา	-	3.51	3.51	3.51	3.51	ฝ่ายกิจการ นิสิต	1,2,3	-	1
กลยุทธ์ที่ 9 ส่งเสริมให้ ศิษย์เก่ามีส่วน ร่ว ม ใน กั จ ก ร ร ม พัฒนานิสิต	1. ส่งเสริมการสร้างความร่วมมือและการมี ส่วนร่วมของศิษย์เก่าในการจัดกิจกรรม พัฒนานิสิต (เพื่อพัฒนาทั้งด้านวิชาการ, ด้านวิชาชีพ, ด้านกิจกรรมพัฒนานิสิตและ สถาบัน) 2. ส่งเสริมให้ศิษย์เก่าได้รับการพัฒนาเพื่อ ได้รับการยกย่องในระดับชาติและนานาชาติ 3. พัฒนาความสัมพันธ์และสร้างเครือข่าย ระหว่างสถาบัน (ม.พะเยา , คณะ) กับศิษย์ เก่า 4. จัดตั้ง “กองทุนศิษย์เก่า ม.พะเยา” เพื่อ ส่งเสริมให้ศิษย์เก่ามีส่วนร่วมในการจัด กิจกรรมพัฒนานิสิต	56. จำนวนโครงการ/ กิจกรรมพัฒนานิสิต ที่ ศิษย์เก่ามีส่วนร่วม ทั้ง ด้านวิชาการ, ด้าน วิชาชีพ, ด้านกิจกรรม พัฒนานิสิตและสถาบัน	-	2	2	2	2	ฝ่ายกิจการ นิสิต	1,2,3	-	1

2. ประเด็นยุทธศาสตร์ด้านการวิจัย

<p>ทำการวิจัยที่เน้นการสร้างปัญญาารวมหมู่ (Collective Intelligence) เคียงคู่ชุมชน (สนับสนุนแนวคิด OUOP – One University One Province) มุ่งสู่ความเป็นเลิศทางด้าน การวิจัยสู่ระดับนานาชาติ โดยการเชื่อมโยงองค์ความรู้ของชุมชน ท้องถิ่น และองค์ความรู้ที่เป็นสากลเข้าด้วยกันอย่างเป็นระบบ ให้นำไปสู่การแข่งขันได้อย่างยั่งยืนในประชาคมโลก</p>											
แผนงานวิจัย											
กลยุทธ์	แนวปฏิบัติ	ตัวบ่งชี้ความสำเร็จตามกลยุทธ์	ค่าเฉลี่ยผลงานย้อนหลัง 3 ปี (ถ้ามี)	ค่าเป้าหมายของปีงบประมาณ				ผู้รับผิดชอบกลยุทธ์	สนับสนุน Main KPIs		
				2558	2559	2560	2561		กลุ่ม	อัตลักษณ์	เอก
									อัตลักษณ์	เอก	บริหาร
									ชื่อที่	ชื่อที่	ชื่อที่
กลยุทธ์ที่ 1 Target Setting การกำหนดเป้าหมายและแนวทางการดำเนินงานให้เป็นที่รับรู้ทั่วไป	1.กำหนดรองคณบดีผู้รับผิดชอบ 2.กำหนดเป้าหมายและแนวทางการดำเนินงานเพื่อให้เป็นที่รับรู้ทั่วไป 2.1 เป้าหมายการดำเนินงาน 2.2 แนวทางการดำเนินงาน 3.ชี้แจงทำความเข้าใจให้ทราบโดยทั่วกัน	57. มีเป้าหมายและแนวทางการดำเนินงานวิจัยอย่างชัดเจน (ชิ้นงาน) - เป้าหมายระดับชาติ - เป้าหมายนานาชาติ - แนวทาง (ฉบับ)	-					ฝ่ายวิจัยและบริการวิชาการ	1,2, 3, 4,5, 7,8,9, 10	-	1
		58. ร้อยละจำนวนบุคลากร/คณะกรรมการฝ่ายวิจัยได้รับทราบเป้าหมายและแนวทางการดำเนินงาน	-	100	100	100	100	ฝ่ายวิจัยและบริการวิชาการ	7	8	1

กลยุทธ์	แนวปฏิบัติ	ตัวบ่งชี้ความสำเร็จตามกลยุทธ์	ค่าเฉลี่ยผลงานย้อนหลัง 3 ปี (ถ้ามี)	ค่าเป้าหมายของปีงบประมาณ				ผู้รับผิดชอบกลยุทธ์	สนับสนุน Main KPIs		
				2558	2559	2560	2561		กลุ่ม		
								อัตลักษณ์ ชื่อที่	เอก ลักษณ์ ชื่อที่	บริหาร จัดการ ชื่อที่	
กลยุทธ์ที่ 2 Area and Issue ใช้พื้นที่และประเด็นที่มีผลกระทบสูง เป็นศูนย์กลางในการบูรณาการการทำงานและเป็นแหล่งเรียนรู้ร่วมกันในการปฏิบัติงานจริง	1.เลือกพื้นที่ที่อำเภอดอกคำใต้เป็นพื้นที่หลักและ/หรืออำเภอภูพานยาวเป็นพื้นที่รองโดยมีผู้นำชุมชนที่มีความตั้งใจจริงและมีความเข้มแข็ง 1.1 นำนิสิตลงพื้นที่ในอำเภอดอกคำใต้ซึ่งเป็นพื้นที่หลักและ/หรืออำเภอภูพานยาว ซึ่งเป็นพื้นที่รอง 1.2 เลือกพื้นที่โดยการมีส่วนร่วมของทุกภาคส่วนโดยมีเกณฑ์ที่ผู้นำชุมชนอำเภอดอกคำใต้และ/หรืออำเภอภูพานยาวมีความตั้งใจและมีความเข้มแข็งและชุมชนมีความพร้อมที่จะร่วมมือ	59. จำนวน Success Model ที่มีผลกระทบสูงและพร้อมที่จะเป็นแหล่งเรียนรู้ให้กับผู้อื่น	1	1	1	1	1	ฝ่ายวิจัยและบริการวิชาการ	6	1,3,7	1
	60. ร้อยละของนิสิตตามหลักสูตรที่ลงพื้นที่อำเภอดอกคำใต้	-	10	10	10	10	ฝ่ายวิจัยและบริการวิชาการ	2	-	-	
	61. แผนการดำเนินงาน 3 ปี	-	1	1	1	1	ฝ่ายวิจัยและบริการวิชาการ	-	-	1	
	62. การถอดบทเรียนจาก Success Model นำไปสู่สากล	-	1	2	3	4	ฝ่ายวิจัยและบริการวิชาการ	6	3	1	
	2.เลือกประเด็นที่มีผลกระทบสูง 2.1 กำหนดประเด็นการลงพื้นที่แบบมีส่วนร่วม 2.2 เลือกประเด็นที่เป็นการสนับสนุนโอกาสหรือแก้ปัญหาที่เป็นความต้องการของชุมชนอำเภอดอกคำใต้และ/หรืออำเภอภูพานยาวและมีผลกระทบสูงเป็นลำดับ										

กลยุทธ์	แนวปฏิบัติ	ตัวบ่งชี้ความสำเร็จ ตามกลยุทธ์	ค่าเฉลี่ย ผลงาน ย้อนหลัง 3 ปี (ถ้ามี)	ค่าเป้าหมายของปีงบประมาณ				ผู้รับผิดชอบ กลยุทธ์	สนับสนุน Main KPIs กลุ่ม		
				2558	2559	2560	2561		อัต ลักษณ์ ข้อที่	เอก ลักษณ์ ข้อที่	บริหาร จัดการ ข้อที่
	3.พื้นที่และประเด็นสามารถเป็นแหล่ง เรียนรู้ 3.1 เป็นชุมชนที่พร้อมจะเรียนรู้และ ช่วยเหลือตนเอง 4. มีแผนการดำเนินงานได้มากกว่า 3 ปี 4.1 สามารถเป็นแหล่งเรียนรู้ของผู้อื่น										
กลยุทธ์ที่ 3 Integration บูรณาการ พันธกิจ ศาสตร์ ภาควิ และบ ประมาณใน การ ดำเนินงาน	1.สร้างความเข้าใจโครงสร้างในการทำงาน เป็นการบูรณาการด้านต่าง ๆ โดยการ 1.1 บูรณาการการวิจัยกับการเรียนการ สอน การบริการวิชาการ ทำนุบำรุง ศิลปวัฒนธรรม กิจกรรมนิสิต	63. จำนวนโครงการวิจัย ที่มีการบูรณาการการ ทำงานด้านการวิจัย บริการวิชาการ และทำนุ บำรุงศิลปวัฒนธรรม	-	8	8	8	8	ฝ่ายวิจัยและ บริการ วิชาการ	6	2,3,6	1
	1.2 บูรณาการการทำงานกับคณะ/วิทยาลัย อื่นในพื้นที่ที่ดำเนินการ 1.3 บูรณาการการทำงานของคณะกับ ชุมชน องค์กรภายนอกและแหล่งทุน	64. จำนวนรายวิชาที่มี ความบูรณาการการ ทำงานด้านการวิจัย บริการวิชาการและทำนุ บำรุงศิลปวัฒนธรรม	-	8	8	8	8	ฝ่ายวิจัยและ บริการ วิชาการ ฝ่ายวิชาการ	6	3	1

กลยุทธ์	แนวปฏิบัติ	ตัวบ่งชี้ความสำเร็จ ตามกลยุทธ์	ค่าเฉลี่ย ผลงาน ย้อนหลัง 3 ปี (ถ้ามี)	ค่าเป้าหมายของปีงบประมาณ				ผู้รับผิดชอบ กลยุทธ์	สนับสนุน Main KPIs กลุ่ม		
				2558	2559	2560	2561		อัต ลักษณ์ ข้อที่	เอก ลักษณ์ ข้อที่	บริหาร จัดการ ข้อที่
	1.4 จัดสรรงบประมาณสนับสนุนยอดเดียวตามความจำเป็นสำหรับโครงการวิจัยบริการวิชาการและทำนุบำรุงศิลปวัฒนธรรม	65. จำนวนงบประมาณที่คณะจัดสรรเป็นยอดรวม	-	200,000	300,000	300,000	300,000	ฝ่ายวิจัยและ บริการ วิชาการ	-	7	1
	1.5 ทำความเข้าใจก่อนการจัดสรรงบประมาณ	66. จำนวนโครงการวิจัยที่มีการบูรณาการร่วมกับคณะหรือวิทยาลัยอื่นในพื้นที่อำเภอตกค่าใต้และ/หรืออำเภอภูพานยาว	-	1	1	1	1	ฝ่ายวิจัยและ บริการ วิชาการ	6	3	1
กลยุทธ์ที่ 4 Networking : สร้าง เครือข่ายการ ทำงานเพื่อ เสริมพลังซึ่ง กันและกัน	1.ภายในมหาวิทยาลัย	67. จำนวนเครือข่ายการทำงานที่เข้มแข็งทั้งภายในและภายนอกคณะ/มหาวิทยาลัย	-	2	3	4	5	ฝ่ายวิจัยและ บริการ วิชาการ	-	-	1
	1.1 ยกกระดับและปรับเปลี่ยนโครงสร้างพื้นฐานเพื่อการบริหารจัดการงานวิจัย 1.1.1 ปรับโครงสร้างระดับคณะให้มีความเข้มแข็งและสอดคล้องกับมหาวิทยาลัยพะเยา	68. ค่าเฉลี่ยทุนสนับสนุนการวิจัยจากแหล่งทุนภายนอก	2	2	3	4	5	ฝ่ายวิจัยและ บริการ วิชาการ	-	7	1
	1.2 สนับสนุนให้มีการทำงานร่วมกันระหว่างสาขาวิชา/ระหว่างคณะ 1.2.1 มีโครงสร้างและผู้รับผิดชอบในการบริการงานวิจัย	69. ค่าเฉลี่ยทุนสนับสนุนการวิจัยจากแหล่งทุนภายใน	-	8	8	8	8	ฝ่ายวิจัยและ บริการ วิชาการ	-	7	1

กลยุทธ์	แนวปฏิบัติ	ตัวบ่งชี้ความสำเร็จ ตามกลยุทธ์	ค่าเฉลี่ย ผลงาน ย้อนหลัง 3 ปี (ถ้ามี)	ค่าเป้าหมายของปีงบประมาณ				ผู้รับผิดชอบ กลยุทธ์	สับสนุน Main KPIs กลุ่ม		
				2558	2559	2560	2561		อัต ลักษณ์ ข้อที่	เอก ลักษณ์ ข้อที่	บริหาร จัดการ ข้อที่
	1.2.2 พัฒนาคณาจารย์ให้สามารถรองรับ การวิจัยของคณะและมหาวิทยาลัยได้ 2.ภายนอกคณะ/มหาวิทยาลัย	70. ร้อยละของบุคลากรที่ ดำเนินการวิจัย	-	10	15	20	25	ฝ่ายวิจัยและ บริการ วิชาการ	6	8	1
	2.1 ภายนอกคณะ/มหาวิทยาลัย 2.1.1 บริหารจัดการงานวิจัยโดยการมีส่วน ร่วมจากชุมชน 2.1.2 แสวงหาแหล่งทุนสนับสนุน 2.1.3 การทำวิจัยร่วมกับสถาบันในต่าง ประเทศ	71. ผลสำเร็จของการจัด กิจกรรมหรือโครงการ	-	3.51	3.51	3.51	3.51	ฝ่ายวิจัยและ บริการ วิชาการ	6	8,9	1
กลยุทธ์ที่ 5 Support and Reward : ส่งเสริมและ สนับสนุนทั้ง ต้นน้ำ กลาง น้ำและปลาย น้ำเพื่อสร้าง ขวัญกำลังใจ และขยาย ผลสัมฤทธิ์	1.ต้นน้ำ 1.1 สร้างระบบและกลไกสนับสนุน 1.1.1 กำหนดนโยบาย ทิศทางและเป้าหมาย 1.1.2 พัฒนาศักยภาพการวิจัยของอาจารย์ นิสิตและบุคลากรสายสนับสนุน 1.1.3 พัฒนาคุณภาพของข้อเสนอ โครงการวิจัย 1.1.4 กำหนดภาระงานให้เหมาะสม 1.1.5.ดำเนินการระเบียบการเงิน 1.1.6.จัดทำคู่มือการปฏิบัติงาน 1.1.7.จัดทำฐานข้อมูลผลงานวิจัย	72. ผลสำเร็จของระบบ และกลไกการพัฒนา งานวิจัยตามเกณฑ์ประกัน คุณภาพของ สกอ. และ สมศ.	-	5	5	5	5	ฝ่ายวิจัยและ บริการ วิชาการ	-	1,2,3,4 ,5,7,8, 9,10	1

กลยุทธ์	แนวปฏิบัติ	ตัวบ่งชี้ความสำเร็จ ตามกลยุทธ์	ค่าเฉลี่ย ผลงาน ย้อนหลัง 3 ปี (ถ้ามี)	ค่าเป้าหมายของปีงบประมาณ				ผู้รับผิดชอบ กลยุทธ์	สนับสนุน Main KPIs กลุ่ม		
				2558	2559	2560	2561		อัต ลักษณ์ ข้อที่	เอก ลักษณ์ ข้อที่	บริหาร จัดการ ข้อที่
	1.1.8.จัดทำฐานข้อมูลการจัดการงานวิจัย 1.1.9.อำนวยความสะดวกด้านสถานที่และ เครื่องมือสนับสนุน 1.2 จัดหาและจัดสรรงบประมาณสนับสนุน 1.2.1 จัดหาแหล่งทุนสนับสนุนการวิจัย เพิ่มเติม 1.2.2 จัดประชุมเพื่อชี้แจงเปิดรับข้อเสนอ โครงการวิจัย บริการวิชาการและทำนุบำรุง ศิลปวัฒนธรรม	73. เอกสารรับรองการ นำไปใช้ประโยชน์ใน ผลงานวิจัยจากหน่วยงาน ภายนอก	-	2	3	4	5	ฝ่ายวิจัยและ บริการ วิชาการ	-	3	-
	2.กลางน้ำ 2.1 ติดตามผลการดำเนินงานระยะ 6 เดือน 2.2 ประเมินผลและสรุปการดำเนินงาน ระยะ 6 เดือน 2.3 ให้ความรู้ด้านจรรยาบรรณนักวิจัย	74. ให้งานวิจัยเผยแพร่ งานวิจัย (จำนวนเรื่อง)	-	5	5	5	5	ฝ่ายวิจัยและ บริการ วิชาการ	-	-	1
	3.ปลายน้ำ 3.1 สนับสนุนการเผยแพร่ โดยการจัดทำ กิจกรรม/โครงการ/เอกสารวารสารและ งบประมาณตามความจำเป็น	75. วารสารวิชาการของ คณะวิทยาการจัดการและ สารสนเทศศาสตร์ราย 6 เดือน	-	2	2	2	2	ฝ่ายวิจัยและ บริการ วิชาการ ฝ่ายวิชาการ	-	-	-
		76. งบประมาณสนับสนุน การนำเสนอผลงานวิจัยใน และต่างประเทศ	-	200,000	200,000	200,000	200,000	ฝ่ายวิจัยและ บริการ วิชาการ	-	2,7	1

3. ประเด็นยุทธศาสตร์บริการวิชาการ

บริการวิชาการแบบมีส่วนร่วม โดยเน้นการใช้ปัญญาารวมหมู่ ที่ช่วยพัฒนาและสร้างความเข้มแข็งของชุมชน สังคมและประเทศ (Community Empowerment)											
แผนงานบริการวิชาการ											
กลยุทธ์	แนวปฏิบัติ	ตัวบ่งชี้ความสำเร็จตามกลยุทธ์	ค่าเฉลี่ยผลงานย้อนหลัง 3 ปี (ถ้ามี)	ค่าเป้าหมายของปีงบประมาณ				ผู้รับผิดชอบกลยุทธ์	สนับสนุน Main KPIs		
				2558	2559	2560	2561		กลุ่ม		
								อัตลักษณ์ ชื่อที่	เอกลักษณ์ ชื่อที่	บริหารจัดการ ชื่อที่	
กลยุทธ์ที่ 1	1. กำหนดผู้รับผิดชอบ/คณะกรรมการพัฒนาระบบการบริหารจัดการด้านบริการวิชาการให้คล่องตัวและมีประสิทธิภาพ 2. จัดทำระบบและกลไกการบริหารจัดการด้านวิชาการ 3. ดำเนินการตามระบบที่กำหนด 4. ประเมินผลการดำเนินงานตามระบบ 5. ปรับปรุงและแก้ไข	77. ระบบและกลไกการบริหารวิชาการแก่สังคมตามเกณฑ์ประกันคุณภาพ	5	5	5	5	5	ฝ่ายวิจัยและบริการวิชาการ	-	1	1
กลยุทธ์ที่ 2	1. จัดทำแผนงานการส่งเสริมและสนับสนุนการให้บริการที่ก่อให้เกิดรายได้ 2. ดำเนินโครงการ/กิจกรรมการบริการวิชาการที่ตอบสนองความต้องการของภาคธุรกิจและสังคม เพื่อเสริมรายได้และเพิ่มขีดความสามารถในการแข่งขันและพึ่งพาตนเองได้	78. จำนวนโครงการที่ก่อให้เกิดรายได้	1	1	1	1	1	ฝ่ายวิจัยและบริการวิชาการ	-	1	1

กลยุทธ์	แนวปฏิบัติ	ตัวบ่งชี้ความสำเร็จ ตามกลยุทธ์	ค่าเฉลี่ย ผลงาน ย้อนหลัง 3 ปี (ถ้ามี)	ค่าเป้าหมายของปีงบประมาณ				ผู้รับผิดชอบ กลยุทธ์	สนับสนุน Main KPIs กลุ่ม		
				2558	2559	2560	2561		อัต ลักษณ์ ข้อที่	เอก ลักษณ์ ข้อที่	บริหาร จัดการ ข้อที่
	3. ให้คำปรึกษาแก่หน่วยงานภาครัฐและเอกชนเพื่อเตรียมความพร้อมในการเข้าสู่ประชาคมอาเซียน 4. พัฒนาผลงานวิจัยสู่ผลิตภัณฑ์ที่สามารถแข่งขันได้ 5. ติดตามและประเมินผลความสำเร็จ 6. ปรับปรุงและแก้ไข	79. จำนวนอาจารย์ที่เป็นที่ปรึกษาให้กับภาครัฐและเอกชน 80. ผลงานวิจัยที่พัฒนาเป็นผลิตภัณฑ์ที่สามารถแข่งขันได้	6 1	6 1	6 1	6 1	6 1	ฝ่ายวิจัยและ บริการ วิชาการ ฝ่ายวิจัยและ บริการ วิชาการ	- -	1 1,5	1 1
กลยุทธ์ที่ 3 สร้างเครือข่ายความร่วมมือด้านบริการวิชาการแบบมีส่วนร่วมของชุมชนและท้องถิ่นทั้งในและต่างประเทศ	1. จัดหาเครือข่ายความร่วมมือด้านบริการวิชาการกับองค์กรในชุมชนและท้องถิ่นทั้งในและต่างประเทศ 2. ดำเนินการสร้างความร่วมมือทางวิชาการกับชุมชนและท้องถิ่นทั้งในและต่างประเทศ 3. พัฒนาดูแลให้เป็นศูนย์กลางการให้บริการวิชาการของอำเภอดอกคำใต้ 4. ร่วมมือกับภาคเอกชนในการถ่ายโอนผลงานการให้บริการวิชาการเข้าสู่กระบวนการเชิงพาณิชย์ 5. ประเมินผลการความสำเร็จ 6. ปรับปรุงและแก้ไข	81. จำนวนเครือข่ายความร่วมมือด้านบริการวิชาการ 82. ผลสำเร็จของการสร้างเครือข่ายความร่วมมือ	4 -	4 3.51	5 3.51	5 3.51	5 3.51	ฝ่ายวิจัยและ บริการ วิชาการ ฝ่ายวิจัยและ บริการ วิชาการ	6 -	- 1,6	1 1

กลยุทธ์	แนวปฏิบัติ	ตัวบ่งชี้ความสำเร็จตามกลยุทธ์	ค่าเฉลี่ยผลงานย้อนหลัง 3 ปี (ถ้ามี)	ค่าเป้าหมายของปีงบประมาณ				ผู้รับผิดชอบกลยุทธ์	สนับสนุน Main KPIs		
									กลุ่ม		
				2558	2559	2560	2561		อัตลักษณ์ ข้อที่	เอก ลักษณ์ ข้อที่	บริหาร จัดการ ข้อที่
กลยุทธ์ที่ 4 ส่งเสริมการบูรณาการเพื่อพัฒนาถ่ายทอดและแก้ไขปัญหาให้แก่ชุมชนและสังคม	1. กำหนดแผนงาน/โครงการ/กิจกรรม	83. จำนวนรายวิชา/ตำรา	4	5	5	5	5	ฝ่ายวิจัยและบริการวิชาการ	6	1	1
	2. จัดโครงการ/กิจกรรมบริการวิชาการที่ตอบสนองความต้องการของชุมชนและสังคม	ที่มีการบูรณาการทางบริการวิชาการกับการเรียนการสอน									
	3. นำความรู้และประสบการณ์จากการให้บริการวิชาการมาพัฒนาต่อยอดเป็นงานวิจัยและตำราเพื่อเป็นประโยชน์ในการจัดการเรียนการสอนหรือการพัฒนาหลักสูตร	84. จำนวนผลงานวิจัยที่มีการบูรณาการงานบริการวิชาการกับการวิจัย	1	1	1	1	1	ฝ่ายวิจัยและบริการวิชาการ	6	3	1
4. ประเมินผลความสำเร็จของการบูรณาการทางวิชาการแก่สังคมกับการเรียนการสอนกับการวิจัย	85. ผลสำเร็จของการบูรณาการทางวิชาการแก่สังคมกับการเรียนการสอนและการวิจัย	4.00	4.10	4.15	4.25	4.51	ฝ่ายวิจัยและบริการวิชาการ	6	3	1	
5. นำผลการประเมินไปปรับปรุงการบูรณาการแก่สังคมกับการเรียนการสอนและการวิจัย											

กลยุทธ์	แนวปฏิบัติ	ตัวบ่งชี้ความสำเร็จ ตามกลยุทธ์	ค่าเฉลี่ย ผลงาน ย้อนหลัง 3 ปี (ถ้ามี)	ค่าเป้าหมายของปีงบประมาณ				ผู้รับผิดชอบ กลยุทธ์	สนับสนุน Main KPIs		
									กลุ่ม		
				2558	2559	2560	2561		อัต ลักษณ์ ข้อที่	เอก ลักษณ์ ข้อที่	บริหาร จัดการ ข้อที่
กลยุทธ์ที่ 5 บูรณาการองค์ ความรู้เพื่อ พัฒนา เอกลักษณ์ของ มหาวิทยาลัย ตามนโยบาย 1 คณะ 1 โมเดล	1. สำรวจความต้องการของชุมชนหรือ ภาครัฐหรือภาคเอกชน 2. จัดทำความร่วมมือด้านบริการวิชาการ เพื่อการเรียนรู้และเสริมสร้างความ เข้มแข็งแก่ชุมชน / เอกชน/ภาครัฐ 3. ประเมินประโยชน์หรือผลกระทบของ การให้บริการวิชาการต่อสังคม 4. นำผลประเมินไปพัฒนาระบบและ กลไกหรือกิจกรรมการให้บริการทาง วิชาการ 5. พัฒนาความรู้จากการให้บริการ วิชาการและถ่ายทอดความรู้สู่บุคคล ภายในคณะ สถาบันและสาธารณชน	86. กระบวนการบริการ วิชาการให้เกิดประโยชน์ ต่อสังคมจากนโยบาย 1 คณะ 1 โมเดลตามเกณฑ์ ประกันคุณภาพ	5	5	5	5	5	ฝ่ายวิจัยและ บริการ วิชาการ	6	1	1
		87. ร้อยละผลประเมิน ประโยชน์หรือผลกระทบ ของการให้บริการ	80	80	80	80	80	ฝ่ายวิจัยและ บริการ วิชาการ	6	1	1

4. ประเด็นยุทธศาสตร์ด้านทำนุบำรุงศิลปะและวัฒนธรรม

ทำนุบำรุงภูมิปัญญา ศิลปะ วัฒนธรรม และสิ่งแวดล้อมของท้องถิ่น (Local Wisdom) สู่นานาชาติ อย่างยั่งยืน											
แผนงานทำนุบำรุงศิลปวัฒนธรรม											
กลยุทธ์	แนวปฏิบัติ	ตัวบ่งชี้ความสำเร็จตามกลยุทธ์	ค่าเฉลี่ยผลงานย้อนหลัง 3 ปี (ถ้ามี)	ค่าเป้าหมายของปีงบประมาณ				ผู้รับผิดชอบกลยุทธ์	สนับสนุน Main KPIs		
				2558	2559	2560	2561		กลุ่ม		
								อัตลักษณ์	เอกลักษณ์	บริหารจัดการ	
								ชื่อที่	ชื่อที่	ชื่อที่	
กลยุทธ์ที่ 1 สร้างอัตลักษณ์บัณฑิต มหาวิทยาลัยพะเยา บูรณาการการทำนุบำรุงศิลปวัฒนธรรมกับกิจกรรมพัฒนานิสิต	1. มีการบูรณาการด้านการทำนุบำรุงศิลปวัฒนธรรมให้สอดคล้องกับอัตลักษณ์บัณฑิต 2. ส่งเสริมให้นิสิตได้มีโอกาสเข้าร่วมศึกษาดูงาน เข้าร่วมงานทางด้านทำนุบำรุงศิลปวัฒนธรรมทั้งระดับภูมิภาค ระดับชาติ และระดับนานาชาติ 3. มีการแลกเปลี่ยนบุคลากรและนิสิตด้านการทำนุบำรุงศิลปวัฒนธรรมกับหน่วยงานภายนอกและชุมชน ทั้งระดับภูมิภาค ระดับชาติและระดับนานาชาติ 4. มีเครือข่ายความร่วมมือด้านกิจกรรมพัฒนานิสิตกับสถาบันการศึกษาและหน่วยงานภายนอก ทั้งระดับภูมิภาค ระดับชาติ และนานาชาติ	88. นิสิตมีความพึงพอใจในการเข้าร่วมกิจกรรมทางด้านทำนุบำรุงศิลปวัฒนธรรม	ระดับคุณภาพภูมิใจและการรู้คุณค่าของผู้เข้าร่วมโครงการมากกว่า 3.51 จากคะแนนเต็ม 5	3.51	3.51	3.51	3.51	ฝ่ายกิจการนิสิต	1,2,3	6	1

กลยุทธ์	แนวปฏิบัติ	ตัวบ่งชี้ความสำเร็จ ตามกลยุทธ์	ค่าเฉลี่ย ผลงาน ย้อนหลัง 3 ปี (ถ้ามี)	ค่าเป้าหมายของปีงบประมาณ				ผู้รับผิดชอบ กลยุทธ์	สับสุม Main KPIs กลุ่ม		
				2558	2559	2560	2561		อัต ลักษณ์ ข้อที่	เอก ลักษณ์ ข้อที่	บริหาร จัดการ ข้อที่
	<p>5. มีการบูรณาการด้านทำนุบำรุง ศิลปวัฒนธรรมให้สอดคล้องกับอัต ลักษณ์บัณฑิตของคณะ</p> <p>6. มีการบูรณาการด้านการทำนุบำรุงฯ กับการจัดการการเรียนการสอนใน รายวิชาเฉพาะ</p> <p>7. มีการบูรณาการด้านการทำนุบำรุงฯ กับการจัดการเรียนการสอนในรายวิชา ศึกษาทั่วไป</p>										

กลยุทธ์	แนวปฏิบัติ	ตัวบ่งชี้ความสำเร็จตามกลยุทธ์	ค่าเฉลี่ยผลงานย้อนหลัง 3 ปี (ถ้ามี)	ค่าเป้าหมายของปีงบประมาณ				ผู้รับผิดชอบกลยุทธ์	สนับสนุน Main KPIs		
				2558	2559	2560	2561		กลุ่ม		
								อัตลักษณ์ข้อที่	เอกลักษณ์ข้อที่	บริหารจัดการข้อที่	
กลยุทธ์ที่ 2 สนับสนุนให้หน่วยงานระดับคณะร่วมมือกับท้องถิ่นและหน่วยงานภายนอกในการสืบสานศิลปวัฒนธรรมอย่างยั่งยืน	<p>1. ดำเนินการควบคู่กับการวิจัยและการบริการวิชาการตามกลยุทธ์ TAINSE ประกอบด้วย</p> <ul style="list-style-type: none"> - โครงการหนึ่งคณะหนึ่งโมเดล - โครงการทำนุบำรุงศิลปวัฒนธรรม (งบประมาณแผ่นดิน) - โครงการทำนุบำรุงศิลปวัฒนธรรม (งบประมาณรายได้) <p>2. สนับสนุนให้คณะสร้างผลงานหรือนวัตกรรมด้านทำนุบำรุงศิลปวัฒนธรรม</p> <ul style="list-style-type: none"> - พัฒนาองค์ความรู้ สร้างผลงานหรือนวัตกรรม ด้านทำนุบำรุงศิลปวัฒนธรรมจากกระบวนการวิจัย - ร่วมมือกับชุมชนท้องถิ่น หน่วยงานภายนอก ในการสืบสานพัฒนาภูมิปัญญาศิลปวัฒนธรรมและสิ่งแวดล้อมในท้องถิ่นอย่างยั่งยืน 	89. จำนวน Success Model	1 Model	1	1	2	2	ฝ่ายกิจการนิสิต	3	6	1
		90. องค์ความรู้ นวัตกรรม ได้มาตรฐานและเป็นที่ยอมรับของวิชาชีพ	1 โครงการที่สร้างองค์ความรู้	1	1	2	2	ฝ่ายกิจการนิสิต	6	3	1

กลยุทธ์	แนวปฏิบัติ	ตัวบ่งชี้ความสำเร็จ ตามกลยุทธ์	ค่าเฉลี่ย ผลงาน ย้อนหลัง 3 ปี (ถ้ามี)	ค่าเป้าหมายของปีงบประมาณ				ผู้รับผิดชอบ กลยุทธ์	สนับสนุน Main KPIs กลุ่ม		
				2558	2559	2560	2561		อัต ลักษณ์ ข้อที่	เอก ลักษณ์ ข้อที่	บริหาร จัดการ ข้อที่
กลยุทธ์ที่ 3 พัฒนา ภูมิปัญญาด้าน ศิลปวัฒนธรรม และประเพณีใน ท้องถิ่นให้คงอยู่ใน สังคม	1 ส่งเสริมการจัดกิจกรรมด้านทำนุบำรุง ฯ และประเพณี ระหว่างคณะกับชุมชน และหน่วยงานภาครัฐในระดับ ภูมิภาค และระดับชาติ 2 สร้างเครือข่ายในการพัฒนาองค์ ความรู้ด้าน การทำนุบำรุง ศิลปวัฒนธรรม ประเพณี	91.องค์ความรู้เกี่ยวกับภูมิ ปัญญา/ศิลปวัฒนธรรม เป็นที่ยอมรับในระดับ ท้องถิ่น/จังหวัด/ภูมิภาค	1 โครงการ ที่สร้างองค์ ความรู้	1	1	2	2	ฝ่ายกิจการ นิสิต	6	3	1

5. ประเด็นยุทธศาสตร์ด้านการบริหาร

บริหารจัดการอย่างมีประสิทธิภาพ ประสิทธิผล และยึดมั่นในธรรมาภิบาล (Good Governance)											
แผนงานบริหารการศึกษา											
กลยุทธ์	แนวปฏิบัติ	ตัวบ่งชี้ความสำเร็จตามกลยุทธ์	ค่าเฉลี่ยผลงานย้อนหลัง 3 ปี (ถ้ามี)	ค่าเป้าหมายของปีงบประมาณ				ผู้รับผิดชอบกลยุทธ์	สนับสนุน Main KPIs		
				2558	2559	2560	2561		กลุ่ม	อัตลักษณ์	เอก
									ชื่อที่	ชื่อที่	ชื่อที่
กลยุทธ์ที่ 1 พัฒนาระบบบริหารจัดการให้บริหารจัดการอย่างมีประสิทธิภาพ ประสิทธิผล สูงสุดภายในหลักธรรมาภิบาล (Good Governance)	1. กำหนดนโยบายและมาตรการการบริหารจัดการคณะ 2. กำหนดผู้รับผิดชอบ/คณะกรรมการด้านต่าง ๆ 3. บริหารจัดการหลักธรรมาภิบาลของการบริหารกิจการบ้านเมืองที่ดี (Good Governance) ที่เหมาะสมเพื่อนำมาปรับใช้ในคณะวิทยาการจัดการและสารสนเทศศาสตร์ มี 10 องค์ประกอบคือ หลักประสิทธิผล หลักประสิทธิภาพ หลักการตอบสนอง หลักการระดมความคิดเห็น หลักความโปร่งใส หลักการมีส่วนร่วม หลักการกระจายอำนาจ หลักนิติธรรม หลักความเสมอภาค และหลักมุ่งเน้นฉันทามติ	92. ผลการประเมินประกันคุณภาพการศึกษาภายในและภายนอกอยู่ในระดับเฉลี่ยระดับดีมาก	4.43	4.51	4.51	4.51	4.51	ฝ่ายบริหาร	-	-	1
		93. ผลการใช้จ่ายเงินเป็นไปตามแผน	-	80 %	80%	80%	80%	ฝ่ายบริหาร	-	-	1
		94. มีระบบบริหารความเสี่ยงตามเกณฑ์มาตรฐานที่กำหนด	5	5	5	5	5	ฝ่ายบริหาร	-	-	1
		95. ภาวะผู้นำของผู้บริหารระดับคณบดีมีการดำเนินงานครบถ้วนตามเกณฑ์มาตรฐานที่กำหนด (คะแนน)	5	5	5	5	5	ฝ่ายบริหาร	-	-	1

กลยุทธ์	แนวปฏิบัติ	ตัวบ่งชี้ความสำเร็จ ตามกลยุทธ์	ค่าเฉลี่ย ผลงาน ย้อนหลัง 3 ปี (ถ้ามี)	ค่าเป้าหมายของปีงบประมาณ				ผู้รับผิดชอบ กลยุทธ์	สนับสนุน Main KPIs		
									กลุ่ม		
				2558	2559	2560	2561		อัต ลักษณ์ ข้อที่	เอก ลักษณ์ ข้อที่	บริหาร จัดการ ข้อที่
	4. ติดตามและประเมินผลตามหลักธรรมาภิบาล 5. นำข้อมูลมาใช้ในการตัดสินใจ	96. แผนกลยุทธ์ที่สอดคล้องกับวิสัยทัศน์และกลุ่มสถาบัน	1	1	1	1	1	ฝ่ายบริหาร	-	-	1
		97. กระบวนการพัฒนาคณะผู้สถาบันเรียนรู้ตามเกณฑ์มาตรฐาน	5	5	5	5	5	ฝ่ายบริหาร	-	-	1
		98. แผนระบบสารสนเทศเพื่อการบริหารและการตัดสินใจ	1	1	1	1	1	ฝ่ายบริหาร	-	-	1
กลยุทธ์ที่ 2 พัฒนาและส่งเสริมระบบการบริหารทรัพยากรบุคคลของคณะฯ เพื่อสนับสนุนการดำเนินงานตามภารกิจของคณะฯ	1. จัดทำแผนการบริหารและการพัฒนาคณาจารย์และบุคลากรสายสนับสนุน 2. การบริหารและพัฒนาคณาจารย์และบุคลากรสายสนับสนุน 3. จัดสวัสดิการเสริมสร้างสุขภาพที่ดีของคณะฯ 4. สร้างระบบติดตาม 5. ให้ความรู้ด้านจรรยาบรรณ 6. ประเมินผลความสำเร็จ 7. ปรับปรุงการบริหารและพัฒนา	99. แผนการบริหารและการพัฒนาคณาจารย์และบุคลากรสายสนับสนุน	1	1	1	1	1	ฝ่ายบริหาร	-	-	1
		100. ร้อยละของบุคลากรได้รับการประกันอุบัติเหตุ	100	100	100	100	100	ฝ่ายบริหาร	-	-	1
		101. ร้อยละของบุคลากรได้รับความพึงพอใจในการสร้างขวัญและกำลังใจ	80	80	85	85	85	ฝ่ายบริหาร	-	-	1
		102. จำนวนบุคลากรได้รับการศึกษาต่อระดับที่สูงขึ้น	2	5	5	10	10	ฝ่ายบริหาร	6	-	1

กลยุทธ์	แนวปฏิบัติ	ตัวบ่งชี้ความสำเร็จ ตามกลยุทธ์	ค่าเฉลี่ย ผลงาน ย้อนหลัง 3 ปี (ถ้ามี)	ค่าเป้าหมายของปีงบประมาณ				ผู้รับผิดชอบ กลยุทธ์	สนับสนุน Main KPIs		
									กลุ่ม		
				2558	2559	2560	2561		อัต ลักษณ์ ข้อที่	เอก ลักษณ์ ข้อที่	บริหาร จัดการ ข้อที่
กลยุทธ์ที่ 3 พัฒนาระบบ บริหารจัดการ พัฒนาด้าน กายภาพให้ สามารถรองรับ การจัดการเรียน การสอนและการ วิจัยให้มีคุณภาพ และได้ มาตรฐานสากล	1. กำหนดแผนงานในการพัฒนาด้าน กายภาพ	103. จำนวนห้องปฏิบัติ การสำหรับฝึกปฏิบัติของ นิสิตสาขาวิชาต่าง ๆ	1	2	3	4	5	ฝ่ายบริหาร	2	-	1
	2. ดำเนินการตามแผนที่กำหนด 2.1 จัดห้องปฏิบัติการสาขาวิชา 2.2 จัดห้องสมุดและบริการ 2.3 จัดบริการด้านกายภาพและ/หรือสิ่ง อำนวยความสะดวกที่จำเป็น	104. มีห้องสมุดประจำ คณะที่สามารถรองรับกับ การค้นคว้าของนิสิต	1	1	1	1	1	ฝ่ายบริหาร	2	-	1
	2.4 จัดระบบสาธารณูปโภคภายในที่ จำเป็น	105. ร้อยละบุคลากรที่มี คอมพิวเตอร์ปฏิบัติงาน	100	100	100	100	100	ฝ่ายบริหาร	-	-	1
	3. ประเมินผลคุณภาพการบริการ 4. นำผลการประเมินมาเป็นข้อมูลในการ พัฒนาการจัดบริการด้านกายภาพที่ สนองความต้องการของผู้รับบริการ	106. ผลการประเมิน คุณภาพของการบริการ	-	3.51	3.51	3.51	3.51	ฝ่ายบริหาร	-	-	1
กลยุทธ์ที่ 4 ส่งเสริมและเพิ่ม ขีดความสามารถ ในการพัฒนา ระบบเทคโนโลยี สารสนเทศเพื่อ	1. จัดทำแผนระบบสารสนเทศเพื่อการ บริหารและตัดสินใจ	107. แผนระบบสารสนเทศ คณะวิทยาการจัดการและ สารสนเทศศาสตร์	1	1	1	1	1	ฝ่ายบริหาร	-	-	1
	2. จัดทำระบบสารสนเทศเพื่อการ บริหารและการตัดสินใจตามพันธกิจของ คณะวิทยาการจัดการและสารสนเทศ ศาสตร์ เช่น	108. มีระบบฐานข้อมูล อย่างน้อย 4 ระบบ	-	4	4	4	4	ฝ่ายบริหาร	-	-	1

กลยุทธ์	แนวปฏิบัติ	ตัวบ่งชี้ความสำเร็จ ตามกลยุทธ์	ค่าเฉลี่ย ผลงาน ย้อนหลัง 3 ปี (ถ้ามี)	ค่าเป้าหมายของปีงบประมาณ				ผู้รับผิดชอบ กลยุทธ์	สนับสนุน Main KPIs กลุ่ม		
				2558	2559	2560	2561		อัต ลักษณ์ ข้อที่	เอก ลักษณ์ ข้อที่	บริหาร จัดการ ข้อที่
กา ร บ ริ ห า ร จั ด ก า ร ข อ ง ค ณ ะ วิ ท ย า ก า ร จั ด ก า ร แ ล ะ ส า ร ส น เ ท ศ ค า ส ต ร ์	2.1 ด้านการเรียนการสอน 2.2 การวิจัย 2.3 การบริหารจัดการ และสารสนเทศ 2.4 การเงิน 3. ประเมินผล 4. ปรับปรุงระบบสารสนเทศ 5. ส่งข้อมูลผ่านระบบเครือข่ายของ หน่วยงานภายนอก	109. ร้อยละความพึง พอใจของผู้ใช้ระบบ สารสนเทศ	-	3.51	3.51	3.51	3.51	ฝ่ายบริหาร	-	-	1
กลยุทธ์ที่ 5 ส่งเสริมเพิ่มขีด ความสามารถ ในการบริหาร จั ด ก า ร ง บ ปร ะ ม า ณ เพื่ อ กา ร ใช้ ทร ั พ ย า ก ร ได้ อย่าง ค ุ ณ ี ค ่า	1. จัดทำคณะกรรมการชุดต่าง ๆ 2. จัดทำแผนกลยุทธ์การเงิน 3. จัดทำแนวทางการจัดหาทรัพยากร หลักเกณฑ์การจัดสรร และการวาง แผนการใช้เงิน 4. จัดสรรงบประมาณประจำปี สอดคล้องกับแผนปฏิบัติการ	110. แผนกลยุทธ์การเงิน	1	1	1	1	1	ฝ่ายบริหาร	-	-	1
		111. ร้อยละของ งบประมาณสู่สาขาวิชา	50	50	50	50	50	ฝ่ายบริหาร	-	-	7
		112. ร้อยละ ค่าใช้จ่ายต่อ หัวนิสิตเพิ่มขึ้นต่อปี	-	10	10	10	10	ฝ่ายบริหาร	-	-	1
		113. ระบบและกลไก การเงินและงบประมาณ เป็นไปตามเกณฑ์ที่ กำหนด	5	5	5	5	5	ฝ่ายบริหาร	-	-	1

กลยุทธ์	แนวปฏิบัติ	ตัวบ่งชี้ความสำเร็จ ตามกลยุทธ์	ค่าเฉลี่ย ผลงาน ย้อนหลัง 3 ปี (ถ้ามี)	ค่าเป้าหมายของปีงบประมาณ				ผู้รับผิดชอบ กลยุทธ์	สนับสนุน Main KPIs กลุ่ม		
				2558	2559	2560	2561		อัต ลักษณ์ ข้อที่	เอก ลักษณ์ ข้อที่	บริหาร จัดการ ข้อที่
และเกิดประโยชน์ สูงสุด	5. จัดทำรายงานการเงินอย่างเป็นระบบ 6. วิเคราะห์ต้นทุนต่อหน่วยของการ จัดการเรียนการสอนในแต่ละหลักสูตร	114. ร้อยละของจำนวน การส่งคืนเอกสารแก้ไข	-	≤25%	≤25%	≤25%	≤25%	ฝ่ายบริหาร	-	-	1
กลยุทธ์ที่ 6 สร้างเครือข่ายการ ประชาสัมพันธ์ เชิงรุกให้ แพร่หลายทั้งใน และต่างประเทศ	1. จัดทำแผนประชาสัมพันธ์คณะ วิทยาการจัดการและสารสนเทศศาสตร์	115. แผนประชาสัมพันธ์ คณะวิทยาการจัดการและ สารสนเทศศาสตร์	-	1	1	1	1	ฝ่ายบริหาร	-	-	1
	2. ดำเนินโครงการผลิตสื่อ ประชาสัมพันธ์ภายนอก 3. สร้างระบบและกลไกการสื่อสาร องค์กร 4. สนับสนุนการแลกเปลี่ยนเรียนรู้ด้าน การสื่อสารองค์กร	116. ปฏิสัมพันธ์กับ สถาบันการศึกษาไม่น้อย กว่า 5 สถาบัน	-	5	6	7	8	ฝ่ายบริหาร	-	-	1

6. ประเด็นยุทธศาสตร์ด้านพลังงานและสิ่งแวดล้อม

พัฒนา อนุรักษ์ พื้นฟูทรัพยากรธรรมชาติและสิ่งแวดล้อมที่ดีของมหาวิทยาลัยสู่การเป็น Green University											
แผนงานด้านพลังงานและสิ่งแวดล้อม											
กลยุทธ์	แนวปฏิบัติ	ตัวบ่งชี้ความสำเร็จตามกลยุทธ์	ค่าเฉลี่ยผลงานย้อนหลัง 3 ปี (ถ้ามี)	ค่าเป้าหมายของปีงบประมาณ				ผู้รับผิดชอบกลยุทธ์	สนับสนุน Main KPIs		
				2558	2559	2560	2561		อัตลักษณ์ ข้อที่	เอกลักษณ์ ข้อที่	บริหารจัดการ ข้อที่
กลยุทธ์ที่ 1 เร่งรัดการนำแผนแม่บทการพัฒนา อนุรักษ์ พื้นฟูทรัพยากรธรรมชาติและสิ่งแวดล้อมในมหาวิทยาลัยไปสู่การปฏิบัติให้เกิดผลอย่างเป็นรูปธรรม	1. จัดทำระบบจัดการขยะ ขยะติดเชื้อ ขยะอันตรายและสิ่งปฏิกูลที่เหมาะสมและถูกต้องตามหลักวิชาการ 2. ดำเนินโครงการปลูกต้นไม้และจัดทำสวนหย่อมประจำคณะ	117. ระบบจัดการขยะประจำคณะวิทยาการ การจัดการและสารสนเทศศาสตร์	-	1	1	1	1	ฝ่ายบริหาร	-	-	8
		118. พื้นที่สีเขียวประจำคณะ อย่างน้อย 1 บริเวณ	1	1	1	1	1	ฝ่ายบริหาร	-	-	2
กลยุทธ์ที่ 2 รณรงค์และสร้างความตระหนักให้บุคลากรและนิสิตคณะ ในการมีส่วนร่วม	1. ดำเนินการวางแผนงาน/โครงการ/กิจกรรม 2. ดำเนินโครงการเพื่อรณรงค์ในการอนุรักษ์ทรัพยากรธรรมชาติและ/พลังงาน	119. ระดับค่าเฉลี่ยความสำเร็จมีของโครงการ/กิจกรรม	-	3.51	3.51	3.51	3.51	ฝ่ายบริหาร	-	-	7

กลยุทธ์	แนวปฏิบัติ	ตัวบ่งชี้ความสำเร็จ ตามกลยุทธ์	ค่าเฉลี่ย ผลงาน ย้อนหลัง 3 ปี (ถ้ามี)	ค่าเป้าหมายของปีงบประมาณ				ผู้รับผิดชอบ กลยุทธ์	สนับสนุน Main KPIs กลุ่ม		
				2558	2559	2560	2561		อัต ลักษณ์ ข้อที่	เอก ลักษณ์ ข้อที่	บริหาร จัดการ ข้อที่
ในการอนุรักษ์ ทรัพยากร ธรรมชาติและ/ การอนุรักษ์ พลังงานของ คณะ	3. ประเมินผลแผน 4. ปรับปรุงแก้ไข										
กลยุทธ์ที่ 3 ส่งเสริมการ อนุรักษ์ ทรัพยากรธรรม ชาติและ สิ่งแวดล้อมของ มหาวิทยาลัย พะเยา โดยความ ร่วมมือของ บุคลากรและ นิสิต คณะ วิทยาการจัดการ และสารสนเทศ ศาสตร์	1. ดำเนินการวางแผนงาน/โครงการ/ กิจกรรม 2. ดำเนินโครงการปลูกต้นไม้ของคณะ วิทยาการจัดการและสารสนเทศศาสตร์ ร่วมกับมหาวิทยาลัยพะเยา (นิสิตปี 1) 3. ประเมินผลแผน 4. ปรับปรุงแก้ไข	120. ระดับค่าเฉลี่ย ความสำเร็จมีของ โครงการ/กิจกรรม	-	3.51	3.55	4.00	4.50	ฝ่ายกิจการ นิสิต	1,3	-	7

7. ประเด็นยุทธศาสตร์ด้านการให้บริการสุขภาพ

พัฒนาระบบการให้บริการและส่งเสริมสนับสนุนการให้บริการด้านบริการสาธารณสุข											
แผนงานด้านการให้บริการสุขภาพ											
กลยุทธ์	แนวปฏิบัติ	ตัวบ่งชี้ความสำเร็จตามกลยุทธ์	ค่าเฉลี่ยผลงานย้อนหลัง 3 ปี (ถ้ามี)	ค่าเป้าหมายของปีงบประมาณ				ผู้รับผิดชอบกลยุทธ์	สนับสนุน Main KPIs กลุ่ม		
				2558	2559	2560	2561		อัตลักษณ์ข้อที่	เอกลักษณ์ข้อที่	บริหารจัดการข้อที่
กลยุทธ์ที่ 1 การพัฒนากระบวนการบริหารจัดการ ให้บริการด้านสาธารณสุขให้มีประสิทธิภาพสูง	1. ดำเนินการจัดทำอุปกรณ์ออกกำลังกายเพื่อส่งเสริมสุขภาพของบุคลากร	121. จำนวนบุคลากรที่ได้รับการส่งเสริมด้านสุขภาพ	-	10	20	30	40	ฝ่ายบริหาร	-	-	1
		122. มีบริเวณสำหรับออกกำลังกายประจำคณะ	-	1	1	1	1	ฝ่ายบริหาร	-	-	1
กลยุทธ์ที่ 2 การสนับสนุนระบบการให้บริการด้านสุขภาพแบบผสมผสานและครบวงจร	1. สนับสนุนให้บุคลากรได้รับการตรวจสุขภาพประจำปี 2. ส่งเสริมการพัฒนาสุขภาพจิตในการทำงาน	123. ร้อยละของบุคลากรที่มีสุขภาพดีขึ้น	-	100%	100%	100%	100%	ฝ่ายบริหาร	-	-	1
รวมตัวบ่งชี้ความสำเร็จตามกลยุทธ์123.....			ตัวบ่งชี้								

หมายเหตุ

ตัวบ่งชี้ความสำเร็จของแผนกลยุทธ์และค่าเป้าหมาย มี 1 ตัวบ่งชี้ คือ

ร้อยละของตัวบ่งชี้ความสำเร็จตามกลยุทธ์ในแผนกลยุทธ์แต่ละปี (พ.ศ. 2558 ถึง พ.ศ. 2561) ที่ดำเนินการลุล่วงตามค่าเป้าหมาย ไม่น้อยกว่า 100

เกณฑ์การประเมิน โดยการแปลงค่าร้อยละของตัวบ่งชี้ความสำเร็จตามกลยุทธ์ในแผนกลยุทธ์ที่ดำเนินการแล้วเสร็จ เป็นคะแนนระหว่าง 0-5 กำหนดให้ร้อยละ 100 เท่ากับคะแนนความสำเร็จ 5 คะแนน

ทั้งนี้ ความหมายของระดับคะแนนความสำเร็จ คือ

5.00 – 4.51 หมายถึง ดีมาก

4.50 – 3.51 หมายถึง ดี

3.50 – 2.51 หมายถึง พอใช้

2.50 – 1.50 หมายถึง ต้องปรับปรุง และ

1.50 – 0.00 หมายถึง ต้องปรับปรุงเร่งด่วน